

model kartonowy

1 : 200

# MODELIK

Rok VII (XIV)

Nr 6/03

ISSN 1428-3840

Nakład 1200 egz.

## HMS "IRON DUKE"

BRYTYJSKI PANCERNIK Z I WOJNY ŚWIATOWEJ



NOWE  
OPRACOWANIE

SANKO

## HMS "IRON DUKE"

"IRON DUKE" należał do ostatniej serii okrętów z kotłami opalanyymi węglem, jakie zostały zamówione dla marynarki brytyjskiej.

Stępkę położono 12.01.1912 r. w stoczni Dockyard Portsmouth, wodowano go 12.10.1912 r., a ukończono 10.03.1914 r.

Pierwszym oficjalnym wystąpieniem okrętu był udział w wielkiej paradzie w dniach 17-18.07.1914 r.

Po osiągnięciu odpowiedniego poziomu wykształcenia załogi, od początku sierpnia 1914 r. został on okrętem flagowym Grand Fleet. Do "Iron Duke" przydzielono krążownik "Sappho" i kontrtorpedowiec "Oak". Okręty te stanowiły bezpośrednią straż okrętu flagowego.

Do 30.05.1916 roku "Iron Duke" przebywał w bazie w Scapa Flow. Na jego pokładzie od 02.08.1914 r. przebywał adm. Jellicoe, jako głównodowodzący floty brytyjskiej.

"Iron Duke" uczestniczył w najsłynniejszej i największej bitwie morskiej I wojny światowej, stoczonej pomiędzy Grand Fleet a Hochseeflotte w dniach 31.05-01.06.1916 roku, znanej z historii jako Bitwa Jutlandzka.

Na spotkanie z trzema flotami niemieckimi "Iron Duke" wypłynął w środku szczyku 24 okrętów liniowych. Po godz. 19-tej 31.05 doszło do starcia głównych sił. W ciągu kilku minut "Iron Duke" 6-krotnie trafił swoimi pociskami w okręty niemieckie. Jeden z pocisków przeciwpancernych wystrzelonych z "Iron Duke" upadł przed niemieckim pancernikiem "Koenig", zanurkował i pod wodą uderzył w dolny brzeg pancerna. Przebił go, przeszedł przez 2 m przestrzeni bunkrów węglowych i przebił 50 mm gródz wodoszczelną. Do kadłuba niemieckiego okrętu wdarło się 1 500 ton wody, która ugasiła płonące już w komorze amunicyjnej ładunki miotające i ratując "Koeniga" przed eksplozją amunicji i zatonięciem. Podczas tej bitwy "Iron Duke" wystrzelił ogółem 95 pocisków głównego kalibru.

Do bazy w Scapa powrócił wraz z resztą floty 02.06.1916 r. po południu.

W listopadzie 1916 r. "Iron Duke" przestał być okrętem flagowym na korzyść pancernika "Queen Elizabeth".

Udział w bitwie Jutlandzkiej był pierwszym, a zarazem ostatnim udziałem całej Grand Fleet w I wojnie światowej.

Po wojnie kilkakrotnie okręt zmieniał swój przydział i bazę. W latach 1919-1923 przebywał na Morzu Śródziemnym i czasowo na Morzu Czarnym. Brał udział w tych latach w interwencji zbrojnej państw ententy na wodach Turcji, między innymi w "aresztowaniu" floty tureckiej.

14.05.1919 r. dowodzący siłami ententy w-ce adm. Calthorpe przybył na pokładzie "Iron Duke" do Smyrny z notą dotyczącą okupacji tego miasta. Następnego dnia

pancernik wraz z innymi okrętami osłaniał lądowanie greckiej 1 dywizji piechoty na półwyspie Cesme.

23.02.1920 r. na czele zespołu kilkunastu okrętów wypłynął do Stambułu.

Nocą z 15 na 16 marca, stojąc na wodach Bosforu, wspierał oddziały piechoty morskiej zajmujące koszary, urzędy i magazyny portowe.

16 czerwca wspierał zaatakowany garnizon brytyjski w rejonie Zatoki Izmirskiej.

Od 09.09.1922 r. przebywał w Smyrnie i do 20 września działał na wodach Morza Marmara i wokół półwyspu Karabum prowadząc ostrzał wybrzeża.

Po zakończeniu interwencji w Turcji powrócił do Anglii i został przydzielony do floty Atlantyku. W jej składzie pozostawał aż do 1930 roku.

Na mocy I Londyńskiej Konferencji Morskiej (21.01-22.04.1930 r.) Wielka Brytania została zobowiązana do wycofania ze służby 5 okrętów liniowych. Wśród nich znalazł się "Iron Duke". Jednocześnie zezwolono, aby został przebudowany na okręt szkolny. Przebudowa miała polegać na zredukowaniu artylerii głównej do 3 wież, redukcji artylerii przeciwlotniczej, usunięciu opancerzenia na linii wodnej i zmniejszeniu prędkości maksymalnej do 18 węzłów.

Przebudowę dokonano w latach 1930-32, a po jej zakończeniu "Iron Duke" rozpoczął służbę jako okręt szkolny. Jego bazą był Portsmouth, a potem Scapa Flow, skąd często wypływał w morze z kadetami Royal Navy.

Jako okręt szkolny pracowicie służył aż do czasu przystąpienia Wielkiej Brytanii do II wojny światowej. W dniu 17.10.1939 roku podczas silnego bombardowania Scapa Flow został trafiony kilkoma bombami i osiadł na dnie.

Przez cały okres wojny wystający z wody wrak był wykorzystywany jako nieruchomiona bateria artyleryjska.

W 1946 roku ten najsłynniejszy brytyjski okręt okresu I wojny światowej został pocięty na złom.

## DANE TAKTYCZNO TECHNICZNE:

Długość:	190,0 m
Szerokość:	27,4 m
Zanurzenie:	8,4 m
Wyporność:	25 820 t (konstr.); 30 380 t (pełna)
Moc maszyn:	29 000 KM
Zasięg:	4840 Mm przy prędkości 19 W
Uzbrojenie:	10 x 343 mm; 12 x 152 mm; 2 x 76 mm; 4 wyrzutnie torped kal. 533 mm
Pancerz:	burtowy 102-305 mm; pokłady 25-38 mm; wieże dział 102-279 mm; barbety 254 mm; wieże dowodzenia: 152-279 mm (przednia), 51-102 mm (tylna)
Załoga:	995-1022 ludzi

## Wydawca:

Wydawnictwo "MODELIK" - Janusz Oleś  
74-100 Gryfino; ul. Szczecińska 10

## Korespondencja:

"MODELIK"; 74-100 Gryfino; skr. poczt. 125  
tel./faks: (091) 40-45-299 e-mail: biuro@modelik.pl  
[www.modelik.pl](http://www.modelik.pl)

MODELIK 6/03  
ISSN 1428-3840

HMS "IRON DUKE"  
Wydanie I

Opracowanie modelu:  
Ilustracja na okładce:  
Redakcja numeru:  
Oruk:

Dmitrii Hotkin - Rosja  
Wojciech Sankowski  
Janusz Oleś  
Drukarnia DB - Szczecin



# OPIS BUDOWY MODELU



## UWAGI OGÓLNE

Przed rozpoczęciem budowy modelu należy zapoznać się z opisem, rysunkami i rozmieszczeniem części na arkuszach. Model na jest trudny w budowie, ale jest bardzo wymagający w dokładności.

Poszczególne części po montażu polecam wyszlifować i pomalować (kręty farbą brązową).

Dla podniesienia estetyki zalecam wykonać odpowiednio dobrany lakier kolorystycznie farbami krawędzi i miejsca styku poszczególnych elementów.

Model należy skleić w kolejności numeracji części.

## OZNACZENIA DODATKOWE

- P/L - strona prawolewa
- W - wyciąć
- ✂ - naciąć, przetrząć, rozciąć
- - zmienić w rurkę
- ⊙ - zmniejszyć
- - widok do dołu
- ↙ - wygiąć w tym kierunku
- ≡ - zbliżyć się
- ↑ - góra
- ≡ - zeszlifować według wzoru
- \*\* - nakleić na tekturę 0,5 mm
- \*\* - nakleić na tekturę 1,0 mm
- \*\*\* - nakleić na tekturę 2,0 mm

## UWAGI SZCZEGÓLNE

Budowę modelu rozpoczynamy od przygotowania szkieletu kadłuba. Wszystkie części, oznaczone trzema gwiazdkami, naklejamy na tekturę gr 2 mm. Kilka elementów przed sklejaniem trzeba zeszlifować w oznaczonym miejscu (np. przednia strona cz. P1). Szkielet budujemy metodą tradycyjną, cz. P1-P3 sklejamy w całości za pomocą sklejek S1-S3, potem wkładamy wtyki W1-W25, w ich szczeliny wkładamy wzdłuż cz. V1-V3 oraz DL-DP (jak na ryc. 3). Sklejkę S4 lepiej przykleić po montażu pokładki (1-4), aby uniknąć ryzyka wypięcenia szkieletu.

Montaż pokładki rozpoczynamy od przyklejenia cz. 1, którą łączymy z cz. DL-DP za pomocą sklejek 1a, a z 2 za pomocą sklejek 1b. Przed przyklejeniem wszystkich segmentów pokładki uprzednio wycinamy otwory, oznaczone literą "W", a igły przekłamywamy igły otwory (oznaczone czarnymi kropkami) dla grzybków wentylacyjnych (126, 132) oraz szablownów, które później wykonamy z drutu lub patyczków. Przy montażu pokładki należy zwrócić uwagę na łączenie cz. 1 z cz. DL-DP (po cz. 1 naklejamy na tekturę 1 mm, a cz. DL-DP na tekturę 2 mm); trzeba je polczyć tak, żeby góry krawędzi tych części znajdowały się na jednej płaszczyźnie. Różnicę w grubości tektury cz. DL-DP będą występować również pod pokładką z dołu, ale to nie będzie miało wpływu na dalszy przebieg montażu. Cz. 3-4 łączymy między sobą za pomocą sklejek 3a-3c. Przed montażem do dolnej strony cz. 4 przyklejamy cz. 4r1-4rP. W rufowej części szkieletu przyklejamy cz. 5-5a.

Odklejane dno (5-30) rozpoczynamy od dołu (5P-6L), cz. 31 naklejamy na podkładkę w części rufowej pomiędzy prawą i lewą stroną cz. 26-30. Segmenty stopki przeciwpadających (32-33) rozmazujemy, stopki naklejamy na tekturę, a od dołu przyklejamy drugą, białą stronę. Montaż stron (250-251) oraz śrub (252-253) zalecamy oddzielić do końca pracy nad modelem, aby uniknąć ich ewentualnego uszkodzenia.

Sposób sklejania 152-mm armat (34-36) widoczny jest na rysunku montażowym. Armaty można wykonać jako ruchome, ale w tym wypadku należy je zamontować przed przyklejeniem pokładki głównego (3-4). Cztery cz. 34a oraz dwie cz. 34b są przeznaczane dla armat (57), które znajdują się w nadbudowce dziobowej (55-63). Cz. 35-36 naklejamy na tekturę i przyklejamy we właściwym miejscu do cz. DL-DP potajemnie przyklejamy (37).

Burty (38-42) montujemy w następującej kolejności: część dziobową (38), rufa (38-40) dopiero potem środkową (41). Kluczy kotwice (38a) sklejamy po 4 szt. uprzednio wycinając nich otwory. Cz. 42 przyklejamy do zbiera podłużnicy P3, między cz. 40P-40L. Cz. 43 przyklejamy tak jak widac na planie generalnym. Sposób sklejania zrywów do śmiędy (44-45) (cz. 49-50 widac na rysunkach).

Cz. 52 w oznaczonych miejscach naklejamy na kresek. Szkielet podstawy kadłuba (52a-52d) sklejamy i przyklejamy do pokładki przed przyklejeniem cz. 52. Montaż 54 wykonujemy jak na rysunku.

Szkielet nadbudówki dziobowej sklejamy z cz. 55-58. Cz. 56 przyklejamy w oznaczonych miejscach do cz. 55, cz. 59 przyklejamy w ten sam sposób do cz. 80. Wklajamy cz. 57-58. Wystające krawędzie nadbudówki podklejamy od dołu częścią 59, potem przyklejamy cz. 60. Ogólny wygląd nadbudówki i jej szkieletu widoczny jest na rysunkach montażowych.

Cz. 61 nacynamy w oznaczonym miejscu do linii pionowej krawędzi odgrynia. Przyklejamy cz. 62-63.

Nadbudówkę rufową (64-86) sklejamy analogicznie.

Barbety wraz kolumną główną (71-72) sklejamy w rysunku. Krawędzie cz. 71a po naklejeniu na karton naoczmy ztylnika odgrynia do dołu.

Nadbudówkę dowodzenia (73-74) sklejamy wg rysunku. Mostek dowodzenia (75) naklejamy na tekturę, przyklejamy dołną stronę (75a), a po montażu podpory cz. 76. Górną mostek (77-78) i nadbudówkę (79) sklejamy podobnie.

Platformę kompasu (80) po pogrubieniu łączymy między sobą za pomocą

cz. 81 tak, żeby zachować różnicę poziomów („schodek”) obu części pomostu (80). Przyklejamy podpory (82-83) oraz nadbudówkę (84) do cz. 84b od dołu przyklejamy cz. 84c, niepomalowaną krawędź oklejamy cz. 84d.

Nadbudówkę rufową sklejamy wg rysunku z cz. 85-87. Schodnię (85e-85f) przyklejamy zępcem w kierunku rufy tak, aby znajdowała się po prawej stronie od osi modelu, a strona lewa była wolna. Górną nadbudówkę oklejamy cz. 87-87a, potem przyklejamy cz. 88-88a, cz. 89-89a i cz. 90-90a. Sposób sklejania tych detali pokazano na rysunku montażowym.

Kompy sklejamy w rysunku z cz. 91-97. Cz. 92 wyklazyliśmy do pierwszego komina (52), cz. 92a - do drugiego. Czame elementy po montażu zaczynamy luźnym lub małą farbą.

Sposób łączenia pomostów reflektorów (98-106) obrazuje rysunek. Przyklejamy cz. 107-108, między bębnam (109) wkładamy oznaczony obręcz nich szablón, tak jak na rysunku. Gotowe bębny przyklejamy w oznaczonych miejscach na dole drugiego komina (52), obok schodów (104), tak jak na rysunku pomostów komina.

Dzwig szelcowy (110-113) i osłona przewodów pary i powietrza pierwszego komina (114) obrazują rysunki. Na poziomie cz. 83 przyklejamy do pierwszego komina mostek (115), tak jak na rysunku nadbudówki dziobowej. Cz. 116 przyklejamy na dołną, nieomalowaną stronę mostka (60) z obu stron. Z prawej strony przyklejamy również zępcem (116a).

Bębny (121) sklejamy wg rysunku i przyklejamy do cz. 51 pod schodami (122) prowadzącymi z dołu na środkowicę - patrz plan generalny.

Grzybków wentylacyjnych (124) sklejamy wg rysunku. Trzy z nich przyklejamy wokół pierwszego komina, jeden na rufie i jeden wokół barbet "Q" i "Y". Ich rozmieszczenie w widoczne jest na planie generalnym.

Cz. 125-126 sklejamy wg rysunku. Szablón cz. 126 naklejamy na kolor podstawowy. Gotowe grzybki wentylacyjne przyklejamy na swoich miejscach wg planu generalnego. Schody (127) przyklejamy do występow mostka bójkowego (60a), cz. 127a - między nim a dołną częścią. Cz. 129 przyklejamy do mostków obok barbet "B" i "X", potem przyklejamy wyposażenie nadbudówki (130-138), grzybki wentylacyjne (132) oraz szablóny (A7, A16, A17) (wg rysunku i planu generalnego).

Wyposażenie mostka i nadbudówki bójkowej (139-147) sklejamy wg rysunku nadbudówki. Cz. 148-157 przyklejamy w oznaczonych miejscach na nadbudowce (patrz rysunki).

Wyposażenie nadbudówki silekiewy składa się z cz. 158-169. Bębny (162-163) przyklejamy zgodnie z planem generalnym. Zamocowanie na nim również miejsca umocowania szablónów A9. Armaty 76-mm (168) i reflektory (169) sklejamy wg rysunku.

W dalszej kolejności wg rysunków sklejamy elementy układu kotwiczowego (170-183). Cz. 172-174 i 175-176 sklejamy po 4 i 3 szt., uprzednio wycinając w nich otwory. W otwory kulb (38a) wkładamy kotwice (173), do których przycmojemy wykonane z drutu kulbuchy kotwice. Ogólny wygląd kotwiczowych widac na rysunku szkieletów. Do każdej kotwicy potrzebne ok. 10 cm folioucha.

Na styki do pokładki (3-4) przyklejamy foliouchon (184). Cz. 189 przyklejamy do barbet "Q", jak na rysunku. Rozmieszczenie grzybków wentylacyjnych (181) widoczne jest również na planie generalnym. Cz. 190 i 201-203 sklejamy wg rysunków. Cz. 203 za pomocą szablón A15 przyklejamy po 1 szt. na skrzydłach mostka dziobowego (80) na dachu nadbudówki bójkowej (144a) - patrz plan generalny.

Kolejne części 206, 208, 211, 215, 224 i 228 również sklejamy wg rysunków. Przyklejamy te elementy do pokładki zgodnie z planem generalnym, na którym są oznaczone wszystkie elementy, dla których nie są opisane miejsca na pokładce. Do dziobowej i rufowej nadbudówki przyklejamy strzały (szablóny A16-A17 i A20-A21) do pokładki szablóny A18, na skrzydłach mostka dziobowego (80) szablóny A15. Między szablónami A18 i A19 naklejamy nic lub cienki drut, tak jak to jest widoczne na planie generalnym.

Balkon rufowy (233-236) sklejamy wg rysunków. Budowę węg kolumny głównej (237-248) rozpoczynamy od przygotowania szkieletu (237-238). Cz. 237c przyklejamy stroną kolcową do tylnej strony wiesz Cz. 238 przyklejamy do dołu. Ogólny wygląd wiesz widoczny jest na rysunkach.

Dołną część osłony oliwi (250) sklejamy, oklejamy cz. 250a; przyklejamy na swoje miejsce do dna, tak jak to jest widoczne na planie generalnym. Strony (251) zaginamy na miękko, wewnątrz sklejamy cz. 251a (uprzednio krawędź z dołu należy zeszlifować), a góry przyklejamy cz. 251b i od dołu cz. 251c. Gotowe wiesz za pomocą szablónów A24 instalujemy na swoich miejscach, równoległe do osi modelu.

Śruby napędowe (252-253) sklejamy wg rysunku. Wap napędowy (253-252a) przyklejamy każdy do swojej śruby, cz. 253a-253b do pierwszej z dołu, cz. 253c - do drugiej.

Lulę smieł 152-mm wykonujemy wg. szablónu A5 z wykałkaczem, drutu lub tektury zwężonego w rurkę papieru. Przyklejamy cz. 254 i wkładamy na swoje miejsce.

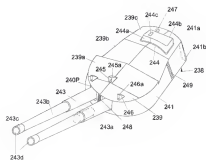
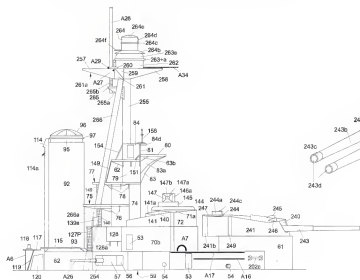
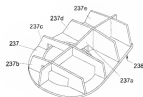
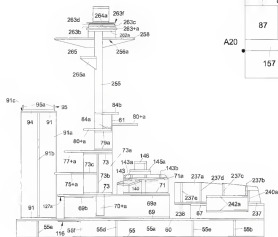
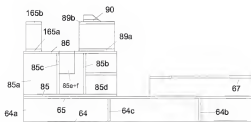
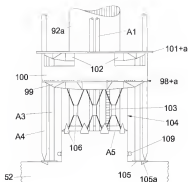
Fokasest wykonujemy z cz. 255-286 i szablónów A27-A34 wg rysunków. Cz. 256a przyklejamy do dołu cz. 256. Wg rysunku sklejamy cz. 280. Cz. 283d sklejamy tak, żeby przyklejanie cz. 283e nie stwarzało problemów.

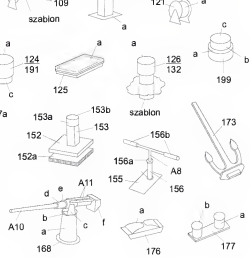
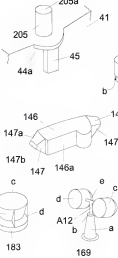
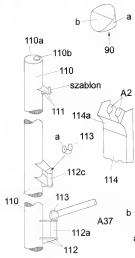
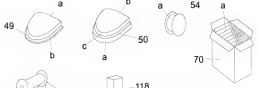
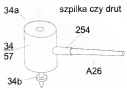
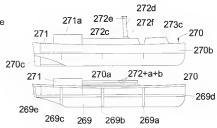
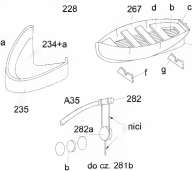
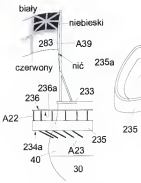
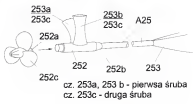
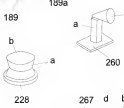
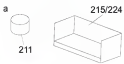
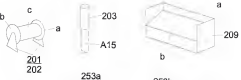
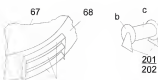
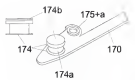
Budowa wszystkich szalup (267-268, 278-281) jest podobna i sposób ich montażu pokazano na rysunku na przykładzie szalupy cz. 267. Szczeliny w burtach podklejamy pastką cementną o paleniu, strony części rufowej łączymy między sobą za pomocą sklejek (267a, 278a i 81). Wewnętrzną stronę malujemy na podstawowy kolor modelu.

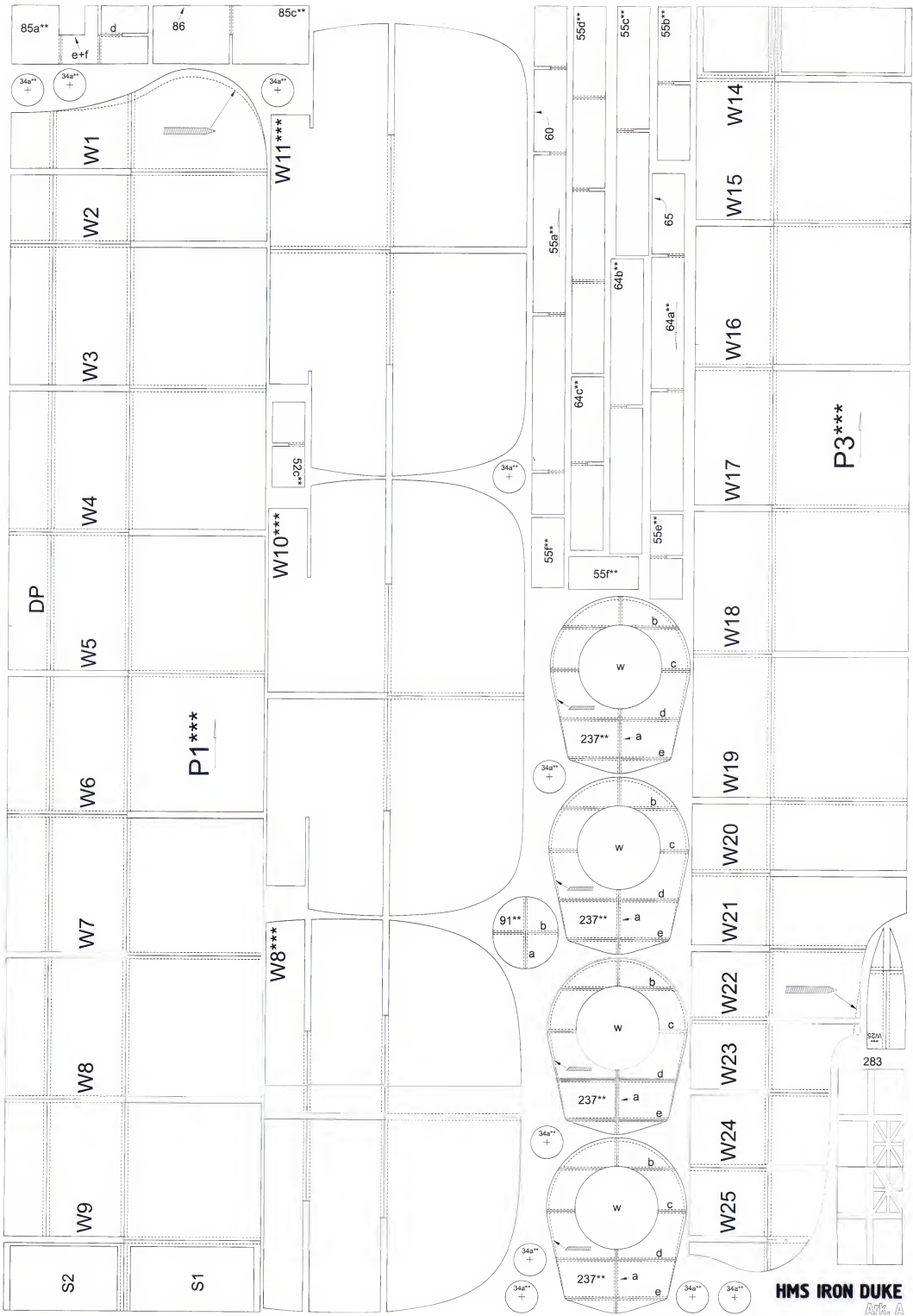
Sposób sklejania kotwów (268-273 i 274-277) jest taki sam jak w przypadku innych kotwów. Dozwolone modely wymaga przygotowania i wykonania relingów pokładki głównego, relingów nadbudówek mostków oraz faszynki (szablón A35-39). Odległość pomiędzy słupkami relingów pokładki powinna wynosić 14 mm, a na nadbudówkach - 6-7 mm. Będące (283) sklejamy i przez niei zawieszamy na faszynkach, tak jak to jest widoczne na rysunku balkonu rufowego.

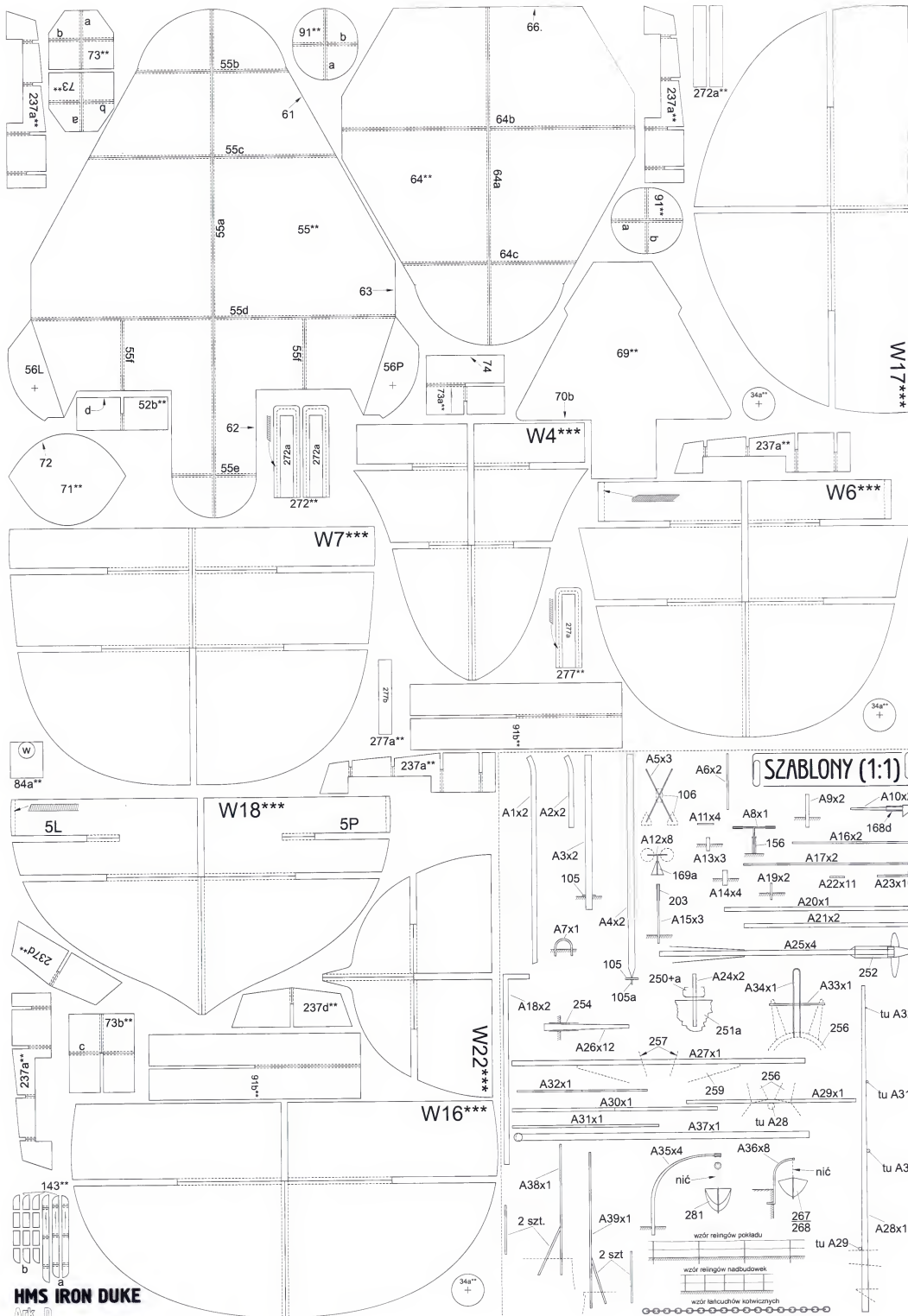
Daszki sztywne występujące w modelu są namalowane na pokładce, ale do poprawienia estetyki można je również wyciąć (284) przykleić.



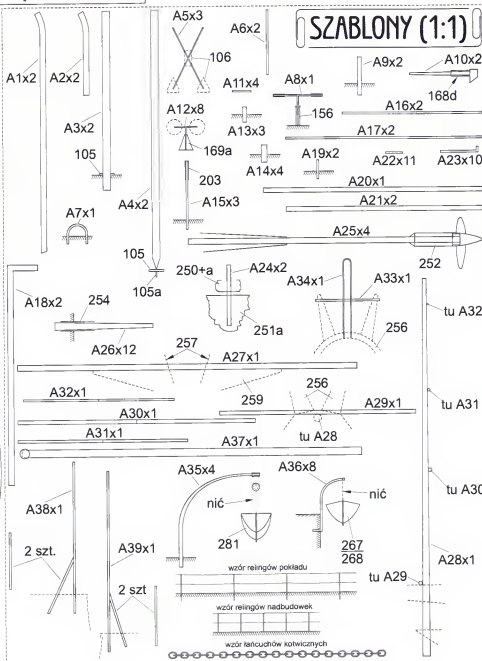




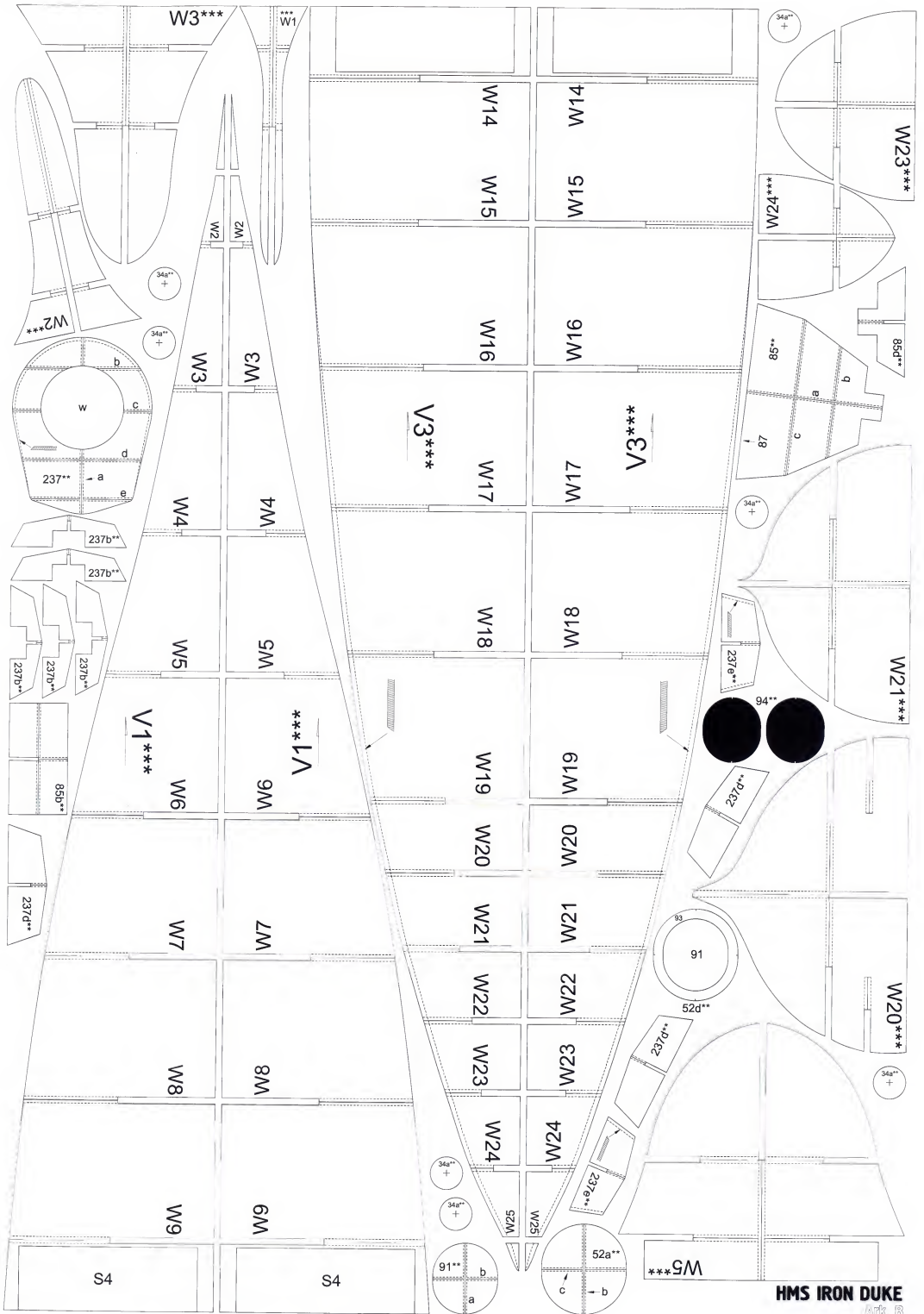




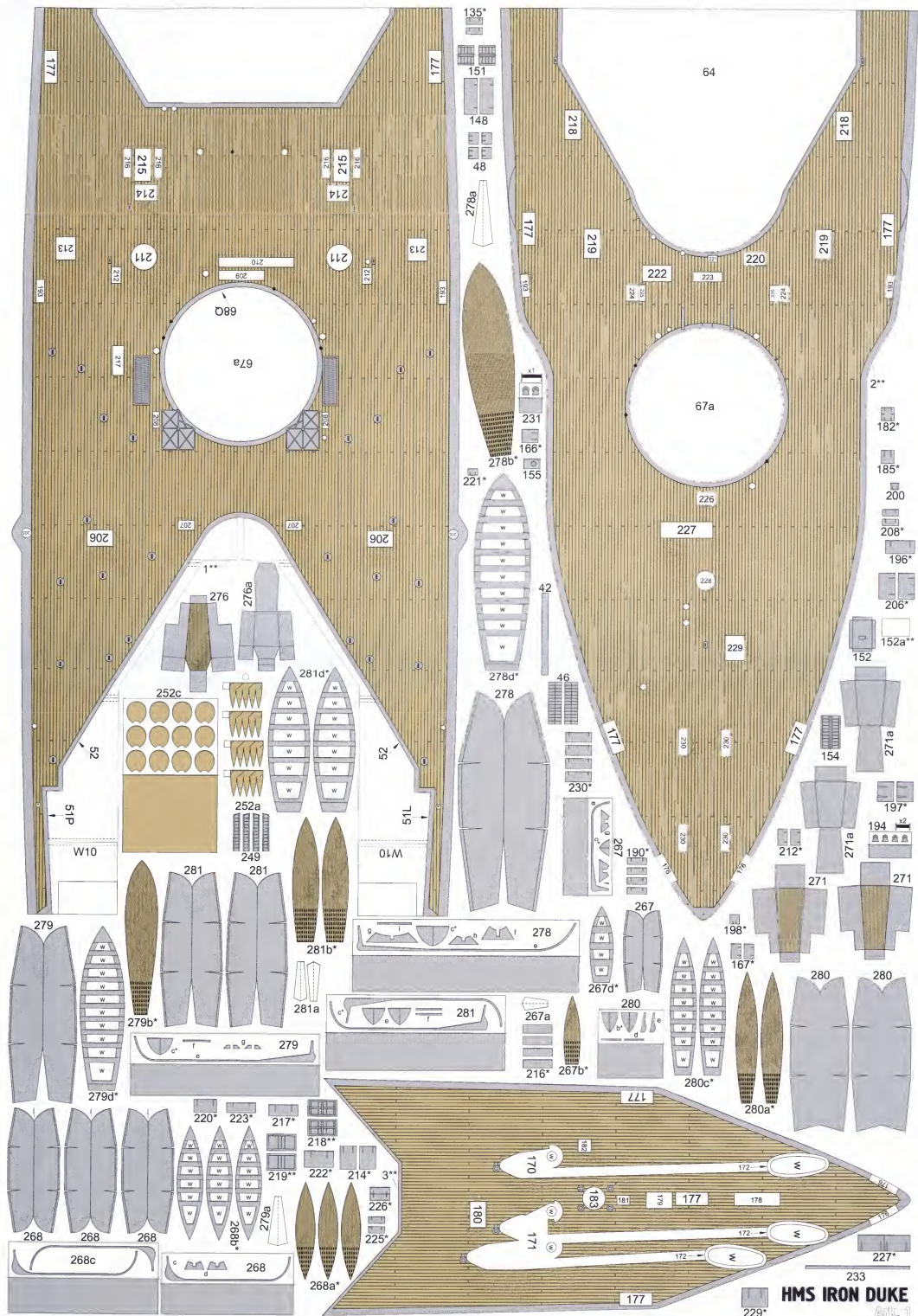
**SZABLONY (1:1)**



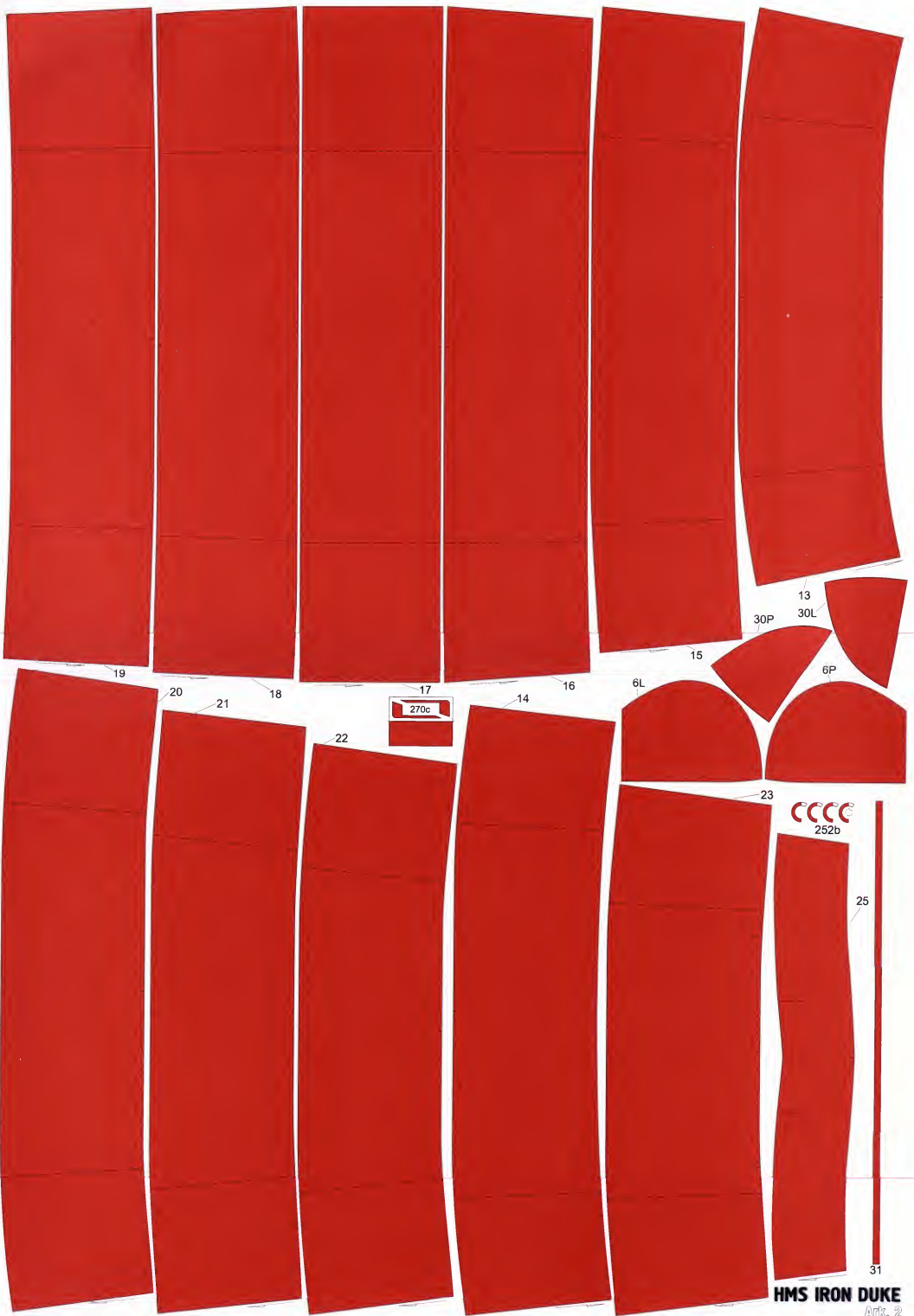












19

20

21

18

22

17

270c

14

16

6L

15

30P

13

30L

6P

23

252b

25

31

