

model kartonowy ♦ 1:100

MODELIK

Rok VII (XIV)

Nr 8/03

ISSN 1428-3840

Nakład 1200 egz.

HMCS "AGASSIZ"

KANADYJSKA KORWETA Z II WOJNY ŚWIATOWEJ (FLOWER Class)



Kanadyjska korweta klasy "FLOWER" (II wojna światowa)

HMCS "AGASSIZ"

Niewąpiewie każdy miłośnik literatury wojenno-morskiej zetknął się kiedyś z książką „Okrętne Morze” autorstwa Nicholasa Monsarata, która weszła już dziś do kanonu literatury traktującej o zmaganiach na Atlantyku w okresie II wojny światowej. Bohaterką tego książki, poza ludźmi naturalnie, była niewielka jednostka okrętowa, korweta HMCS „Compass” należąca do drugiej serii okrętów nazywanych wówczas typem „Flower”.

Ten niewielki okrętek (mimo ponad 60 m długości) z zabłązganymi i czarnymi liniami miał działać podobnie jak wiatrowe wody Atlantyku: eksportując alianckie korwety i strzegąc statków przed najwypalszymi dla nich niebezpieczeństwami: niebezpiecznym U-boatami. Okrętki te, choć niewielkie i choć służąc na rękę ich wariantu należało do niebezpiecznych, były w stanie zadziałać poważnie na strefę okrętów podwodnych Królestwa i skutecznie chronić zgromadzone statki przed atakami „wielkich żółwi”.

Główna „rodzina” korwet typu „Flower” sięga roku 1938. Kryzys monarchijny i coraz bardziej rosnący groźba wybuchu kolejnej wojny zmuszając Brytyjską Admiralicję do zwiększenia jak najrychlejszego przygotowania floty floty wojennej nie tylko do ewentualnych starć z wrogiem okrętami nawodnymi Królestwa, ale do walki z U-boatami na bezmiarach Atlantyku. Podobnie jak w latach I wojny światowej, kiedy niemieckie okręty podwodne nagryzły konwoje i tym samym dotarły do Wybrzeża Brytyjskich, znowu pojawiła się groźba blokady transportu morskiego. Przewidując w przyszłości wyjątkowo trudne warunki operacyjne systemu konwojowego, Admiralicja potrzebowała dużej liczby statków, lecz dobre zabezpieczenie w broń przeciwookrętową okrętki różnorodnych do ochrony konwojów – głównie przybranych. Do eskorty konwojów atlantyckich miały wystarczyć „Agassiz”.

W styczniu 1939 roku firma Seaworth Docks Co. Ltd. zgodziła się z Admiralicją zakładać projektując dla takich okrętów. Projekt miał powstanie na bazie niszczyciela statku wojennego „Southern Pride” z 1936 roku (choć tego czasu kłopoty rozwiązywania nowoczesnego statku wojennego H.B. Bulla z 1935 roku). Po znaczących modyfikacjach w porównaniu z tego samego roku zmierzającym projektu do budowy. W celu zmniejszenia kosztów i czasu budowy okrętu zastosowano wiele typowych dla floty handlowej rozwiązań technicznych. Pomiarząc zabłązganym okrętkom miały służyć z szeregowych floty, płynących dotąd na statkach handlowych, zdecydowano się na zastosowanie zamiast turbin tradycyjnej maszyny parowej oraz także kilka cyfrowych elementów wodokrążeniowych. Okręt miał wynosić ok. 700 ton, miał osiągać prędkość 16 węzłów i posiadać zasięg 4 000 mil. Czas budowy jednego okrętu miał wynosić 7 miesięcy a koszt szacowano na 90 000 funtów szterlingów.

Zamówiono 290 korwet, z czego ostatecznie zbudowano około 270 jednostek w Wielkiej Brytanii i Kanadzie. Po wybuchu wojny okazało się, że do eskorty konwojów na Atlantyku Royal Navy posiada zdecydowanie za mało niszczycieli i niewielkie korwety typu „Flower” przeniesione generalnie do playmana na wodach przybranych są jedynymi okrętami, jakie można było skierować do służby konwojowej na wodach Atlantyku. Seng okazał jednak okazał się mało lukratywny dla miłośników okrętki i ich służby. Po wybudowaniu około 50 jednostek w Wielkiej Brytanii i 60 w stoczniach Kanady zdecydowano się zmodyfikować plany korwety wydłużając dziób i modyfikując go do średniokręgu dziobowego. Wydłużenie i podniesienie dziobu sprawiło, że okręty osiągały zasażony się w fale i nie odbierały tak wiele wody na pokład. Mimo to jednak wciąż były to okręty za mało na Atlantyk.

Ich ulepszeniem głównym miała być broń przeciwo okrętów podwodnym. Poza zmniejszanie i montażami bomb głębinowych od 1941 roku instalowano na „Flowerach” nową wyrzutnię „acta” (hedge-hog), który okazał się bardzo skuteczną bronią w walce z U-boatami. Korwety ulepszone także w broń artyleryjską do ewentualnej walki z wynurzonymi U-boatami. W czasie działań wojennych skutecznie wznoszące artylerie obrzędową o dodatkowe działa p.k. instalowane głównie na skrzydłach modernizowanych jednostek.

Poza służbę w Royal Navy korwety typu „Flower” używane były także przez floty innych państw. 111 jednostek przekazanych przez Wielką Brytanię oraz zbudowanych w Kanadzie pełniło służbę konwojową pod banderą Kanady. Francja otrzymała 9 okrętów, Norwegia, 6, Holandia i Japonia w po jednej. Po włączeniu się USA do wojny i rozszerzeniu działalności U-boatów na wody przybrzeżne USA, US Navy także dotkliwe odczuwała brak okrętów eskortowych. W ramach *Lead Lease* Royal Navy przekazała USA osiem korwet typu „Flower”, które szczególnie przetrwały wojnę w 1945 roku zostały Wielkiej Brytanii zwrócone.

Pod koniec wojny, kiedy służba eskortowa Royal Navy składowa się z dużę liczby frachtowców i maszynowych okrętów typu „Hunt”, wiele korwet nie były już potrzebne. Po 1945 roku 112 jednostek zakupiły przedsiębiorstwa handlowe, 75

jednostek sprzedano na złom, 6 okrętów służyło jako jednostki meteorologiczne, zaś pozostałe przekazano innym marynarkom. W kilka lat po wojnie korwety zniknęły niemal całkowicie z mórz i oceanów. Kiedy w 1951 roku eksportowano książkę „Okrętne Morze” nie można było znaleźć ani jednej jednostki mogącej „zapisać” imię „Compass Rose”. Na szczęście znalazła się jedna „groźna „Kruka” (czyli „Compass”) która po przystąpieniu do wymogów floty okrętów ostatecznie przemieniła się w „Compass Rose”. Ciekawostką jest fakt, że książkowa „Compass Rose” nie miała swojego odpowiednika w rzeczywistości okrętu, na którym służył Nicholas Monsarati w czasie wojny nazywał się HMS „Compass”.

Dane techniczne korwety typu „Flower” pierwotnej wersji (1939-40)

Wyporność	940 ton (standard)
Długość	57,9 m (p.p.), 62,5 m (całk.)
Szerokość	10,06 m
Zanurzenie	2,36 do 4,52 (rufta)
Ubrojenie	1 działo 102 mm; 2 podwodne ckm Lewis (całk. 7,7 mm (później zastępowane działkami Oerlikon 20 mm oraz instalowane dodatkowo 1 działko pokł. kal. 40 mm); 2 rzuty bomb głębinowych; poduszki cztery miniatyry 16 g; od 1941 roku dodatkowo „jet”
Miejsca maszyn	2 750 KM (instalowana)
Prędkość	12 w.
Zasięg	47 godzin

Historia operacyjna HMCS „Agassiz”

Budowę kanadyjskiej korwety typu „Flower” nazwanej HMCS „Agassiz” rozpoczęto w stoczni Bernard Dry Dock Company w Vancouver 23 kwietnia 1940 roku. Uroczyste wodowanie odbyło się w dniu 15 sierpnia tego samego roku a aktywność okrętu przekazano do służby 23 stycznia 1941 roku powierając dowództwo nad okrętem porządkowi z nowym kanadyjskim marynarko wojennym B.D.L. Johnsonowi.

W marcu 1941 roku „Agassiz” wraz z towarzyszącymi korwetami „Wentworth” i „Albert” wyszły do Halifax (Nowa Szkocja) pokonując po drodze Karib Panamki. Po włączeniu w maja 1941 roku w skład Nowofundlandzkiej Sił Eskortowych, „Agassiz” rozpoczęła swoją służbę konwojową na Atlantyku.

We wrześniu 1941 roku „Agassiz” wraz z trzema bliźniaczymi korwetami i maszynowcami (w tym także jednostką eskorty kanadyjskiej) opuściła składowy się z 66 statków konwoju SC-44 18 września U-47 zastatków konwoju atakowały byłyjaki frachtowiec i jedną z korwet HMCS „Leve” i „Agassiz” oraz „Mig-flower” podjęły akcję ratowniczą i uratowały 40 osób. W zespole konwojowy W wyniku ataku kilku innych U-boatów korwety w same stracił siedem statków.

W czerwcu 1942 roku „Agassiz” eskortowała konwoj ON5 102 (jako część Grupy Eskortowej A-3). W czasie tego rajsu okrętu uderzyły w statek na wybrzeżu U-94 i U-570 przynajmniej do ich uszkodzenia. W lipcu 1942 okrętu brał udział w eskorcie konwoju ON-135 (jako część Kanadyjskiej Grupy Eskortowej C-3). Konwoj atakowały były maszynowce przez U-boaty Sierrazna korweta „Wentworth” zastąpiła U-585 a HMCS „Sackville” (szachowana do dnia w Kanadzie jako okręt-miniatyry) poważnie uszkodzona U-552, zmuszając go do wycofania się z lotwy i przerwanie patrolu. „Agassiz” w czasie walki o konwoj otrzymała ogień do imięgo U-boatu, jednak zmuszona był przerwać atak udzielając pomocy statkom z byłejjkiego statku „LochMarine” zmaszowanego przez U-553.

W sierpniu 1942 roku korweta „Agassiz” eskortowała konwoj TAW 12, który smiał osiem statków w wyniku zderzenia zminowca-ataku U-600 i U-595. W dniu 4 stycznia 1943 roku „Agassiz” eskortowana została na granicy remsort do Liverpoolu trwając do kwietnia 1943 roku. Po renowacji, pod nowym dowództwem komandora-porządku E. M. Moore okrętu wzięła udział w skład nowo formowanej Grupy Eskortowej C-1. Od grudnia 1943 do marca 1944 roku korweta ponownie przechodziła renowacji i modernizację w Staten Island (Nowy Jork), w czasie którego zmieniła się sylwetka okrętu - przedłużono dzióbowego do średniokręgu oraz zmodyfikowano pomost okrętu, dokonując także „przy okazji” zmniejszenia udźwignięcia płotu oraz wyposażenia nadsterowego.

Po renowacji, w kwietniu 1944 roku „Agassiz” weszła w skład Grupy Eskortowej W-2 należącej do Zachodnich Sił Eskortowych. W sierpniu okrętu zmienił przydział dołączając do Grupy Eskortowej W-7, której zadaniem była eskorta konwojów przybrzeżnych.

HMCS „Agassiz” została wycofana ze służby w dniu 14 czerwca 1945 roku, sprzedana na złom i zdemontowana w 1946 roku.

MODELK 8/03
ISSN 1428-3840

Opracowanie modelu:
ilustracja na okładce:
Tekst (historia okrętu):
Redakcja numeru:
Druk:

HMCS "AGASSIZ"

Wydanie I
Dmitrii Hotkin - Rosja
Wojciech Sankowski
Grzegorz Nowak
Janusz Oleś
Drukarnia DB - Szczecin

Wydawca:

Wydawnictwo "MODELIK" - Janusz Oleś
74-100 Gryfino, ul. Szczecińska 10

Korespondencja:

"MODELIK", 74-100 Gryfino; skr. poczt. 125
tel./faks: (091) 40-45-299 e-mail: biuro@modelik.pl
www.modelik.pl

OPIS BUDOWY MODELU

Kartonowy model korwety HMCS Agassiz został opracowany w skali 1:100 na podstawie dokumentacji z książki seni "Anatomy Of The Ship" - "The Flower Class Corvette Agassiz" w stanie na czas wstąpienia do służby (pierwsza połowa 1941 roku).

Autor wyraża podziękowania Sławomirowi Dregorowi, Jakubowi Znamirowskiemu, Grzegorzowi Nowakowi, Wydawcywu "Modelik" i jego właścicielowi Januszowi Oleśowi, oraz wszystkim uczestnikom forum internetowego na www.konradus.com, którzy w jakikolwiek sposób przyczynili się do ukazania się tego modelu w formie, w jakiej ostatecznie się ukazał.

UWAGI OGÓLNE

Przed budową modelu należy zapoznać się z opisem, rysunkami, częściami i ich rozmieszczeniem na arkuszach.

Model nie należy do trudnych, jednak zawiera sporo części (aż 3062!), dlatego nie polecamy go tym, którzy w budowie modeli okrętów mają jeszcze niewielkie doświadczenie. Mniej cierpliwi mogą też niektóre drobne części pominąć - w wielu wypadkach można to zrobić bez większej szkody dla ogólnego wyglądu modelu.

Części należy wycinać bardzo dokładnie po wewnętrznej stronie linii obrysu, aby ściać czarne kreski stanowiące obwód danego elementu.

Szczególną uwagę podczas budowy trzeba zwrócić na kadłub i burtę, bo w tym modelu to najtrudniejsze elementy.

Dno po sklejeniu zalecamy wyszpaczkować i pomalować, zaś śrubę przemaalować farbą na kolor brązowy.

Przy przygotowywaniu takielunku zamiast tradycyjnych nici lepiej wykorzystywać cienką żyłkę wędkarską o gr. 0,15 - 0,18 mm czarnego koloru.

Przy sklejanju wszystkich elementów dla podniesienia estetyki polecamy maksymalnie szeroko wykorzystywać farbkę - zrobić rełuż krawędzi oraz wszystkich widocznych fragmentów niezadrukowanych stron arkuszy.

Szablony, które należy wykonać samodzielnie, też muszą być pomalowane na odpowiedni kolor. Niektóre elementy można sukcesywnie zmieniać na ich fototrawione analogi.

Budowę modelu prowadzimy wg kolejności numeracji części. Oprócz zwykłej cyfrowej numeracji części dodaliśmy kilka oznaczeń dla ułatwienia procesu budowy. Np. wszystkie szablony oznaczono literami A, rełinji literami R, a miejsca przymocowania takielunku oznaczono literami T. Dokładniej na ten temat napisano w odpowiednich rozdziałach opisu.

DODATKOWE OZNACZENIA:

- L/P - strona prawa/lewa
- W - wyciąć
- X - rozciąć, naciąć
- ○ - zwinąć w rurkę
- ⊗ ⊗ - zwinąć ciasno (strzałka na zewnątrz)
- u u - skleić wg wzoru
- △ - kierunek otwarcia drzwi
- ↑ - widok do dziobu
- ↑ - góra części
- ≡ - ściać wg wzoru
- * - nakleić na tekturę o gr. 0,5 mm
- ** - nakleić na tekturę o gr. 1 mm
- *** - nakleić na tekturę o gr. 2 mm

BUDOWA MODELU.

Kadłub

(rys. 1-4, cz. D1-D3, V1-V3, W1-W16, S1-S4, 1-36).

Budowę modelu rozpoczynamy od wykonania szkieletu kadłuba (rys. 1). Na gotowy szkielet przyklejamy pokład (2-3), w którym uprzednio wycinamy otwory dla fokmasztu (A112). Części pokładu łączymy ze sobą za pomocą sklejek 2a.

Montaż części 4-8 widoczny jest na rys. 2. Kiedy wszystkie elementy będą przyklejone na swoje miejsca, przyklejamy od góry pokład dziobowy (10), w którym też uprzednio wycinamy otwór na kluzę kotwiczne (27a-27b) i przekłuwamy oznaczone kropkami otwory dla szablonów, takielunku oraz rełingów.

Przed przyklejaniem poszycia dna (11-26) na krawędzie wręg naklejamy paski papieru o szerokości 4-6 mm. Gotowe dno zalecamy wyszpaczkować i pomalować.

Oklejenie burt (27-31) to jeden z najtrudniejszych etapów budowy modelu. Od tego, na ile dobrze to wykonamy (zwłaszcza w części rufowej) będzie w dużej mierze zależał jego ogólny wygląd. Budowę prowadzimy wg rys. 3 w następującej kolejności: najpierw poszycie dziobu (27), potem rufy (28) i dopiero na koniec odcinki środkowe (29). Przed montażem dziobowego poszycia uprzednio od spodu do pokładu przyklejamy kluzę łańcuchową (27a). Środkowy fragment poszycia (29) zawiera rezerwę długości (1 mm), którą w razie potrzeby od strony dziobowej obcinamy.

Śrubę (34) i ster (35) można zrobić jako ruchome (rys. 4). Aby uniknąć ich uszkodzenia najlepiej je ich przyklejeniem zacząć od ostatniego etapu budowy. Na swoje miejsca przyklejamy cz. 36-36g (rys. 4).

Nadbudówka główna

(rys. 5-6, cz. 37-56, szablony R1-R10).

Montaż nadbudówki rozpoczynamy od przygotowania szkieletu (37-37n). Do gotowego szkieletu przyklejamy cz. 38-42 (rys. 5). W cz. 43 przed przyklejeniem wycinamy otwór dla groszmasztu (A116). Po przyklejeniu ścian nadbudówki (44) instalujemy mostek doiny (46), do którego uprzednio przyklejamy od spodu cz. 46a-46b. Gotową nadbudówkę oklejamy cz. 48-48g. Cz. 52 (rys. 6) przyklejamy do ścian nadbudówki (44), jak to jest widoczne na planie generalnym. Cz. 53a i 53b sklejamy po 4 szt., przyklejamy cz. 59c i umieszczamy na swoich miejscach wg rys. 5. Montaż schodów (55-56) widoczny jest na rys. 6.

Do gotowej nadbudówki przyklejamy szablony A1-A10, jak to jest widoczne na rys. 5. Dwa szablona A4 (niewidoczne na tym rysunku) przyklejamy od przodu z prawej strony i do lewej ściany, szablony A6 - z lewej strony przodu, A7 - od przodu z lewej burty.

Przed przyklejeniem gotowej nadbudówki zalecamy przyklejenie wyposażenia pokładowego, które nadbudówka będzie sobą zasłaniać: cz. 197 (rys. 17) i szablony A84

Nadbudówki i mostki

(rys. 7-10, cz. 57-103, szablony R11-R26, R1-R2).

Nadbudówkę (57-74) sklejamy wg rys. 7-8. Cz. 57a-b można złożyć i skleić, lub można rozciąć po linii zagłębienia - tak będzie łatwiej przykleić kłiszę imitującą oszkiełko (A11-A12). Cz. 71 przyklejamy do górnej strony nadbudówki (72) wraz z cz. 72a. Schody (74) sklejamy i

wraz z poręczami (R16) wklejamy wewnątrz nadbudówki (tak jak to jest widoczne na rysunku relingów R2). Nadbudówkę bojową skleamy analogicznie (rys. 9).

Na rys. 10 widoczne są moski i nadbudówki w komplecie. Reflektor sygnalizacyjny (88) był na okręcie przekładany (z burty na burtę), więc proponujemy zamontować go na prawej stronie, a z lewej zostawić tylko jego podstawę (88a) wraz z szablonek A22. Wewnętrzną stronę osłony światła burtowych (89) malujemy na czerwono (dla lewej burty) i zielono (dla prawej). Przy klejeniu cz. 95-96 w ich górnej części robimy otwory, w które potem będziemy wkładać końce nici radioanten (T11, T15).

Ostatni etap pracy nad mostkami to montaż relingów. Dla mostka dolnego (46) to R1, dla górnego (73) to R2. Ten i drugi można osłonić jasno-szarym płótnem (imitacja brezentu).

Komin

(rys. 11, cz. 104-112, szablony R27-R32, N1-N2).

Skleamy cz. 104-104c. Konstrukcja kominia w przekroju widoczna jest na rysunkach szablonów A27. Rozpoczynamy sklekanie od przygotowania szybu kominia (105-105d). Wewnętrzną, widoczną stronę szybu malujemy czarną matową farbą (ale raczej nie tuszem, bo to może zdeformować karton). Kadłub kominia skleamy z cz. 106-106d. Dwie cz. 106a dla ułatwienia montażu naklejamy na tekturę o gr. 0,5 mm, potem skleamy je pomiędzy sobą. Szablon A29 przyklejamy od strony prawej burty, A30 od lewej. Końce nici od kominia (T1-T2) przymocujemy w odpowiednich miejscach na dachu nadbudówki (84): T1 od prawej, T2 od lewej.

Kształki nawietrzniaków (111) po sklejeniu polecamy wyszpachlować i pomalować. Ich wewnętrzna strona może być zamalowana na czerwono, ale najlepiej pozostawić ją szarą.

102-mm armata

(rys. 12, cz. 113-136, szablony R33-R47, R3).

Przed wykonaniem armaty instalujemy na pokładzie (10) grzybki wentylacyjne (113-114), które skleamy wg wzoru cz. 99 z rys. 10. Przyklejamy kotwice (115, A33-A34), potem przystępujemy do budowy pomostu armaty (116-122, A35-A38), jak to jest widoczne na rysunkach szablonów. Cz. 117e można wykonać z papieru, jednak bardzo polecamy wyciąć ją samodzielnie z cienkiej kratownicy. Sklekanie cz. 118-188n jest jednakowe, na przykładzie cz. 118-118c: od początku skleamy po 4 szt. cz. 118, potem przyklejamy 118a od przodu i 118b od tyłu.

Do gotowego pomostu przyklejamy prowadnice do transportu pocisków (120). Szablony pocisków (A35) powinny być pomalowane na kolor złoty (mosiądz).

Montaż armaty jest widoczny na rys. 11 i na rysunkach szablonów (A39-A47). Skleamy kompletną armatę wraz z całym jej wyposażeniem (124-127). Lufę można wykonać z cz. 127-127a lub zrobić samodzielnie wg szablonu A41. Gotową armatę za pomocą szablonu instalujemy na kolumnie łoża (128). Szczególną uwagę należy zwrócić przy przyklejaniu osłony armaty (134) do łoża.

Wyposażenie nadbudówki

(rys. 13-15, cz. 137-168, szablony R48-R65).

Pomosty tratw ratunkowych skleamy z cz. 137, tratwy z cz. 138 lub wg szablonu A48. Cz. 137d instalujemy w środku sklepanych po 4 szt. cz. 137 i 137a. Tratwy (138) skleamy po 14 szt., szlifujemy aby nadać im odpowiedni

kształt i malujemy.

Budowa cz. 139 uwidoczniła jest na rys. 13. Montaż części 140, 141, 143, 149, 151 jest jednakowa i oznaczona na tym samym rysunku na przykładzie cz. 143. Bębny skleamy z cz. 144-144f oraz szablonów A49-A50. Na ob. bębnow do krawędzi górnej burty można starannie nawinąć warstwę czarnej nici. Nawiewniki (145, A51) skleamy analogicznie jak nawiewniki kominia (cz. 111, rys. 11).

Świełki (146) polecamy przykleić dopiero po zainstalowaniu pomostu 40-mm działka, aby uniknąć ewentualnych problemów podczas wklejaniu podpr pomostu (158-158b).

Sposób wykonania boji (148-148n, R54-R56) widoczny jest na rysunku szablonów. Grzybki wentylacyjne (150), które znajdują się wokół podstawy 40-mm działka (156) skleja się tak samo jak i cz. 99 na rys. 10.

Latarnie białą (cz. 152, rys. 13) przyklejamy na swoje miejsce na nadbudówce, które oznaczone jest na rys. 5. Latarnie żółte potrzebne będą w końcówce pracy przy instalowaniu masztów.

Montaż pomostu 40-mm działka (156-159) oraz samego działka (160-164) widoczny jest na rys. 14.

Montaż szalup (165-168) widoczny jest na rys. 15. Szalupę (165) podklejamy od wewnątrz paskiem cienkiego papieru. Wewnętrzne poszycie burt przyklejamy dokładnie po środku, zostawiamy przy krawędziach niewielkie odstępy (po 0,5 mm) dla wygody podczas doklejania części dziobowej i rufy (165b-c). Po zamontowaniu żurawików kłozdowych (A65) za pomocą nici zawieszamy bloczki (168a-168c).

Wyposażenie pokładowe

(rys. 16-18, cz. 169-225, szablony R66-R111, N3, R4).

Przy sklejeniu dziobowej windy kotwicznej (169-177) polecamy następującą kolejność: od początku całkowicie skleamy wszystkie jej elementy i instalujemy je bez kleju na szablonach A66-A68. Potem szablony w komplecie montujemy na swoich miejscach (rys. 16) i usztywniamy niewielką ilością kleju.

Montaż kotwic (178) widoczny jest na rys. 17. Gotowe kotwice wstawiamy do oporu w kluzy (27a-27b) tak, aby ich górna część wznosiła się nad pokładem. Cz. 179 skleamy tak jak to widoczne jest na rysunku szablonów A76. Montaż cz. 180, 183-186 także pokazany jest na rys. 17. Szablony A77 instalujemy zagłębieniem w kierunku rufy obok nawiewników (183). Dwa pozostałe szablony A77 przyklejamy w części rufowej, tak jak to jest widoczne na planie generalnym. Cz. 185 przyklejamy z tyłu windy (169) obok cz. 177e. Cz. 187 (szablony A78) przyklejamy na swoje miejsca od strony zewnętrznej cz. 186. Cz. 188 przyklejamy po prawej i lewej stronie pokładu, jednak szablon A79 instalujemy tylko po prawej burcie (z lewej burty cz. 188 pozostawiamy pustą).

Po zamontowaniu relingów (R4) na swoje miejsce przyklejamy schody (189, A80).

Cz. 190-192 skleja się jak i inne analogiczne części (cz. 143, rys. 13 i cz. 99, rys. 10).

Cz. 193 przyklejamy z obydwóch stron do nadbudówki (47), potem z prawej burty instalujemy zastrzał (A81). Koniec nici umieszczamy w oznaczonym miejscu na pokładzie przed cz. 191.

Montaż kolowrotu (194, R82) i zastrzału (195, A83) widoczny jest na rysunkach szablonów. Na rysunku ramię zastrzału odchyłone jest od burty, ale w modelu przyklejamy je wzdłuż burty (miejsce przyklejenia jest oznaczone kreską na cz. 30aL - od kreski i dalej do dziobu). Wolny koniec nici przyklejamy do dołu kątownego szupka

Montaż cz. 197 pokazany jest na rys. 17. Po przyklejaniu tych części wraz z nimi wg planu generalnego wklejamy szablon A84 zagięciem w kierunku rufy.

Montaż cz. 201-202 widoczny jest na rysunkach szablonów (A87-A88). Wolny koniec nici (T3) od cz. 201a trzeba będzie później nawinąć na bębny windy rufowej (208).

Montaż windy rufowej (203-217, R89-R98) widoczny jest na rys. 18. Podstawę windy (203-203d) po sklejeniu trochę wyginamy i przymierzamy do pokładu tak, aby była pewność, że podstawa ma właściwy dla pokładu kształt. Przy sklejeniu windy kobwicznej wszystkie elementy muszą być zmontowane na szablonach "na sucho" (bez kleju) i dopiero po wykonaniu utwardzane nieznaną ilością kleju. Zwracamy uwagę, aby paskami (204b-204c) nie zakleiła się krawędź cz. 204 całkowicie - wycięcie dla szablonów A91 będzie niepodklejone i należy je zamalować samodzielnie.

Montaż zrzućni bomb głębinowych (218-219) oraz parawanów (220) widoczny jest na rys. 17. Przed przyklejaniem głowicy parawanów do pokładu uprzednio przyklejamy cz. 221, górną krawędź których opieramy na burtach. Montaż dźwigów (222) pokazany jest na rysunkach szablonów A103-A106.

W oznaczonych na planie generalnym miejscach przyklejamy szablon A77, A107-A108, oraz flagstoki (A109, A110-A111).

Montaż cz. 223 widoczny jest na rys. 17. Montaż luków (224) jest taki sam jak cz. 143 (rys. 13).

Koła ratunkowe (225) skleja się po 5 szt., szlifujemy krawędzie, malujemy i przyklejamy na swoich miejscach do relingów R1 i R4, tak jak to jest widoczne na planie generalnym. Widok koła na relingach pokazano: dla R1 na szablonie A10, dla R4 - na samym szablonie R4.

Maszty, takielunek i podstawa

(rys. 19, cz. 226-239, szablony R112-R119, N4-N20).

Fokmaszt skleja się z szablonów A112-A115. Cz. 227-227b wsadzamy do masztu bez kleju i przyklejamy wystającą krawędź do pokładu dopiero po wklejeniu samego masztu. Białą stronę cz. 232 malujemy na czerwono. Grotmaszt skleja się z szablonów A116-A119.

Po wykonaniu i zamontowaniu masztów naciągamy między nimi nici takielunku T4-T20, tak jak to jest widoczne na rysunkach masztów i na planie generalnym:

- T4 - koniec nici wklejamy do pokładu (10) między cz. 179;
- T5 - przyklejamy w środku cz. 186 (rys. 17);
- T6, T7 - wklejamy do pokładu (10) koło cz. 188, pierwsza kropka dla T6, druga dla T7;
- T8, T9 - przyklejamy do burty w miejscu oznaczonym dwoma kreskami na cz. 30b - pierwsza dla T8, druga dla T9;
- T10 - naciągamy między maszty;
- T11 - w oznaczonym miejscu od T10 robimy odprowadzenie, którego koniec wklejamy wewnątrz cz. 96 (rys. 10);
- T12 - koniec nici przyklejamy do daszki komina (105c);
- T13 - podwójne nici od T12 do relingów mostka górnego od tyłu (R2);
- T14 - pojedyncze nici między rejami masztów (A115 i A118) i podwójne nici od A115 do relingów mostka górnego od przodu (R2);
- T15 - od T14 w oznaczonym miejscu zrobić odprowadzenie, końce których zwiążemy w jeden, jak to pokazano na rysunku;
- T16 - wkleić do pokładu nadbudówki (43) koło cz. 149 (pierwsza kropka);
- T17 - wkleić do pokładu nadbudówki koło cz. 139;
- T18 - wkleić do pokładu nadbudówki koło cz. 148;

- T19 - wkleić do pokładu nadbudówki koło cz. 149 (druga kropka);

- T20 - podwójna nici od R117, do której przyklejamy banderę (238). Barwy bandery ukazuje rys. 17. Koniec nici z niewielkim zwisem wklejamy w świetlik (cz. 146f, rys. 13).

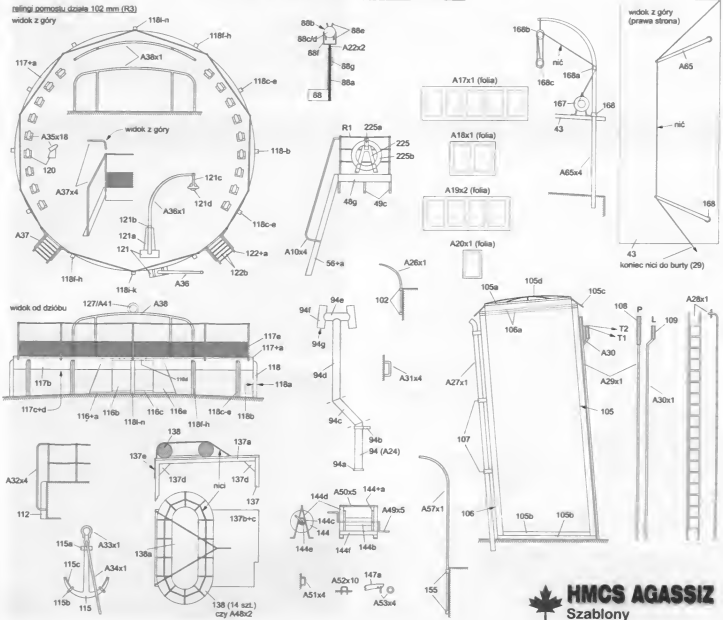
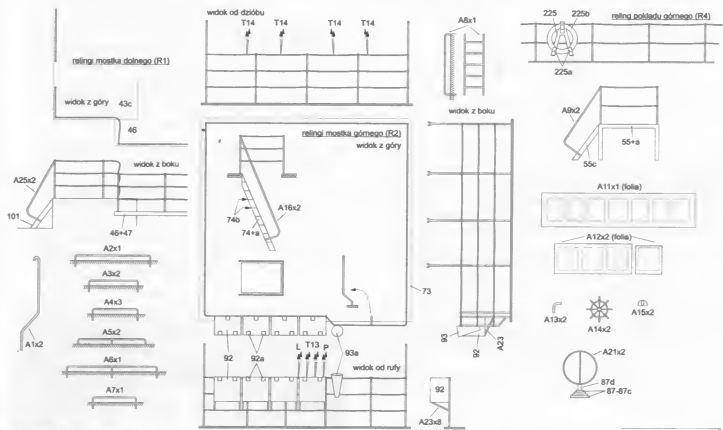
Gotowy model umieszczamy na podstawie (239), której sposób montażu pokazuje rys. 19.

Życzymy przyjemnej zabawy, relaksu i wypoczynku, a także wiele satysfakcji z osiągniętego efektu.

*Dmitri Hodin - autor
Janusz Oleś - wydawca*

PONIŻEJ ZDJĘCIA MODELU PRÓBNEGO SKLEJANEGO PRZEZ AUTORA PODCZAS PRACY NAD PLANAMI-WYCINANKAMI (model jeszcze niedokończony)

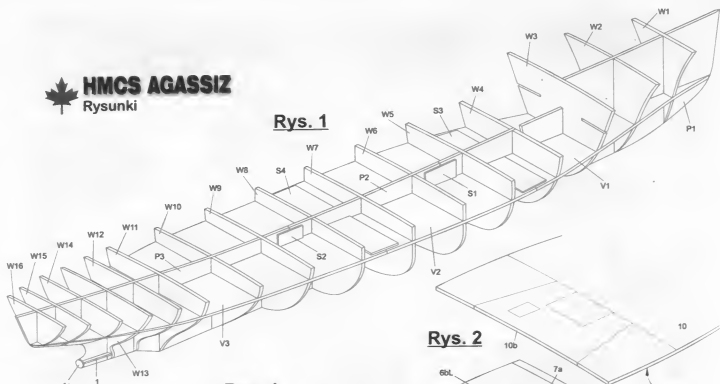




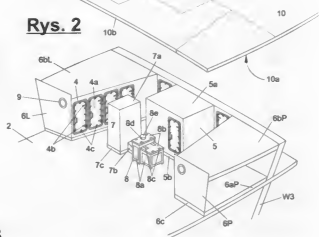


HMCS AGASSIZ
Rysunki

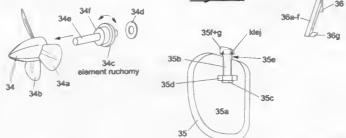
Rys. 1



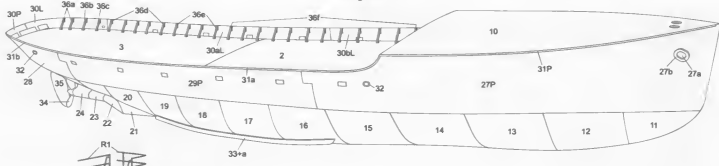
Rys. 2



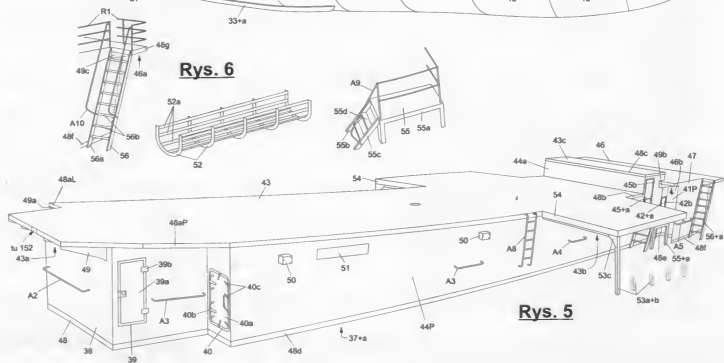
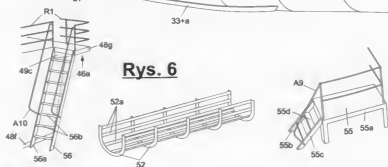
Rys. 4



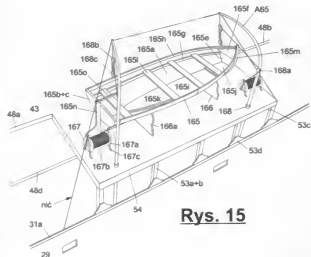
Rys. 3



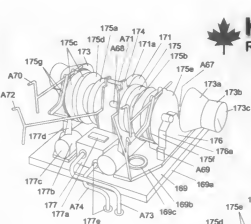
Rys. 6



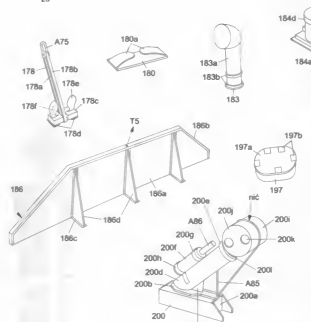
Rys. 5



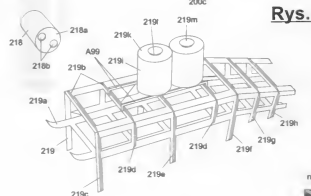
Rys. 15



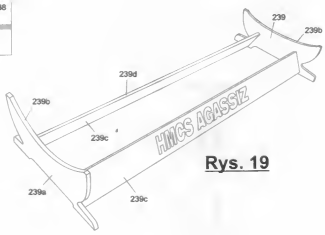
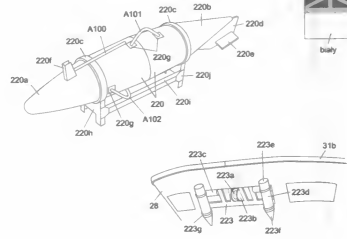
Rys. 16



Rys. 17



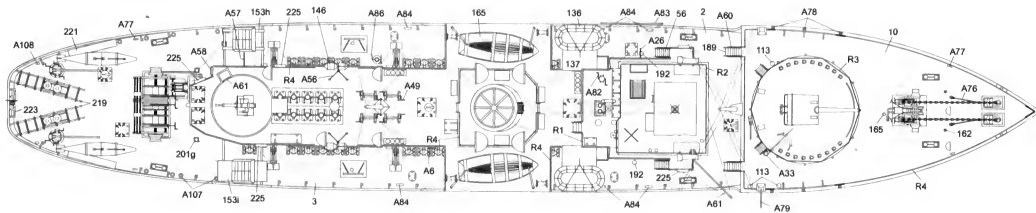
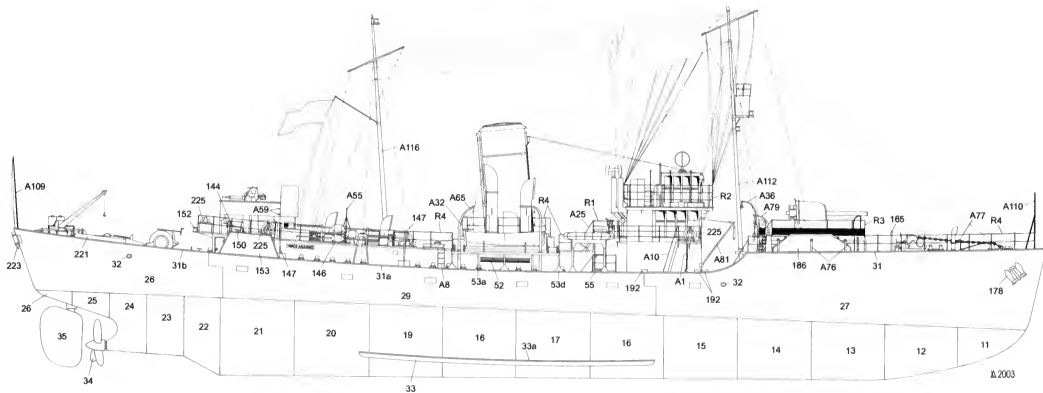
Rys. 18

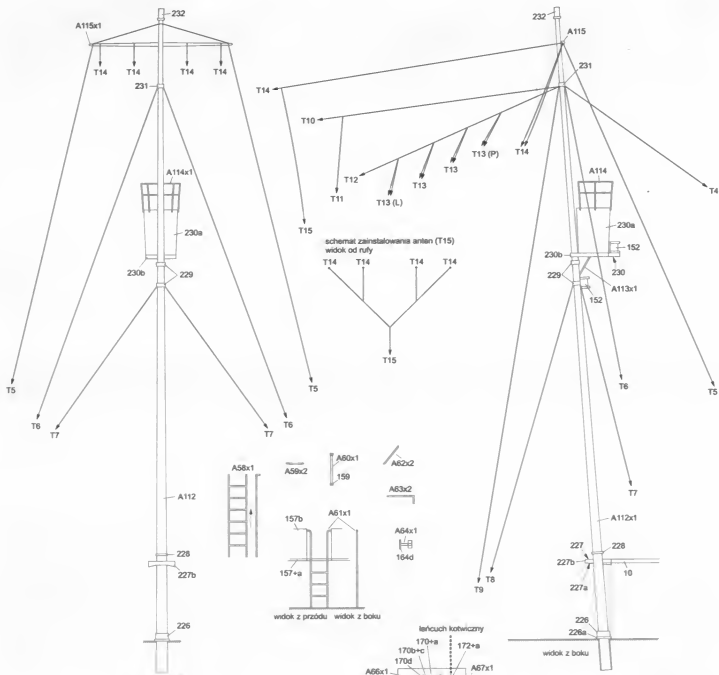


Rys. 19

HMCS AGASSIZ

Stan na rok 1941

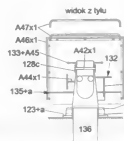




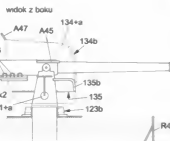
widok z przodu widok z boku

widok od rufy

widok z boku

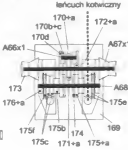


widok z tyłu



widok z boku

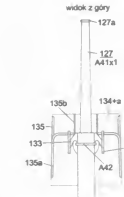
Dziśnik 102 mm



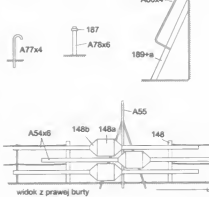
łańcuch kotwiczny

widok od rufy

widok z góry



widok z góry



widok z prawej burty



łańcuch kotwiczny ok. 150 mm

widok od dziobu

Aktualnie (lipiec 2003) w Wydawnictwie "MODELIK" można zakupić wysyłkowo następujące modele:



(*) - format A3
 (**) - nakład na wyczerpaniu

Ceny w/w modeli oraz wiele innych informacji (skala, ilość arkuszy, wielkość modelu, autor) zawiera szczegółowa oferta, którą wysyłamy bezpłatnie po otrzymaniu koperty ze znacznikiem na list. Patrz również w internecie: www.modelik.pl
UWAGA: w sprzedaży wysyłkowej już przy zamówieniu o wartości 35 zł zamówione modele wysyłamy na nasz koszt.
ZAPRASZAM DO WYSYŁKOWEGO ZAKUPU MODELI BEZPOŚREDNIO W WYDAWNICTWIE. (U WYDAWCY NAJTAJNIEJ !)



LEOPARD 1



FT34-BROM



OH 45



BULLDOG



SCORPION



FORD G.P.A.



T271



HETZER



KRAB



HUMMER AMBULANCE



M35



GAZ-47



PANZER IV Ausf G



HORCH 1a



PANZER WAGON M



PANZER I Ausf B



BRADLEY



WARRIOR



CHEVROLET 15-CWT



Me-263



Me-109



BEVERSKY P-35



BOMBARDA



VICKERS VMY



Me-262



GRALIO CESARE



JAK-3



BRAMA BANSKA W GRYFIE



ORP "GENERAL HALLER"



KOŚCIÓŁ W SZCZECINIE POMORZANACH



KOŚCIÓŁ W SZCZECINIE DĄBRU



KOŚCIÓŁ W GRYFIE

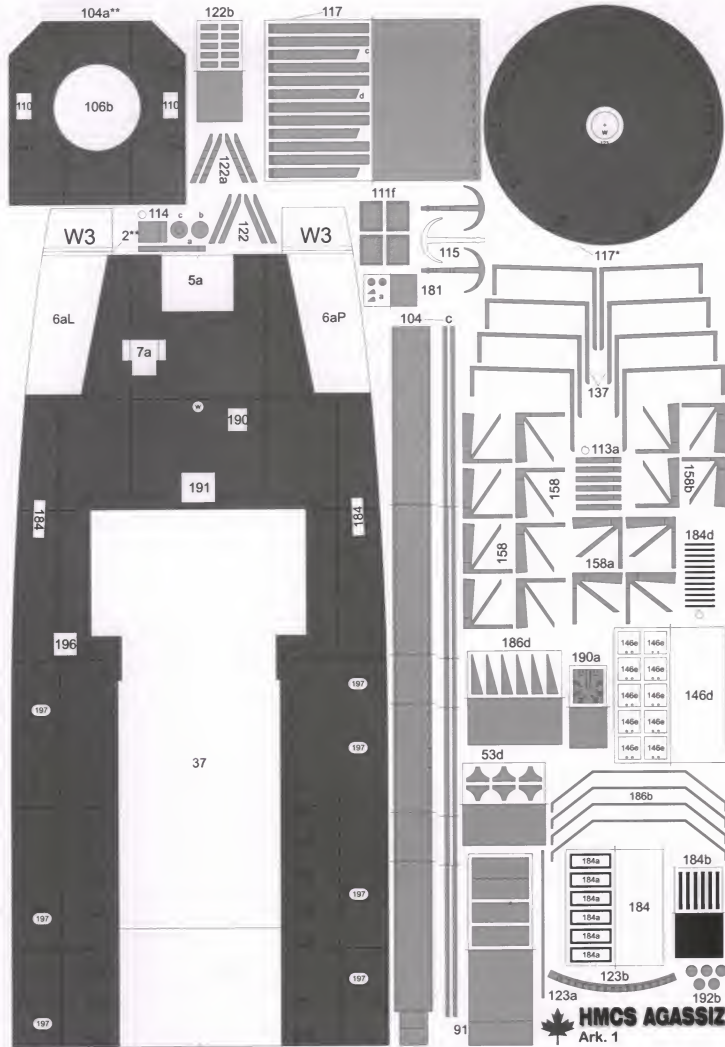
PROWADZIMY SPRZEDAŻ WYSYŁKOWĄ - AKTUALNĄ OFERTĘ WYSYŁAMY PO OTRZYMANIU KOPERTY ZE ZNACZKIEM.

KORESPONDENCJA I ZAMÓWIENIA:

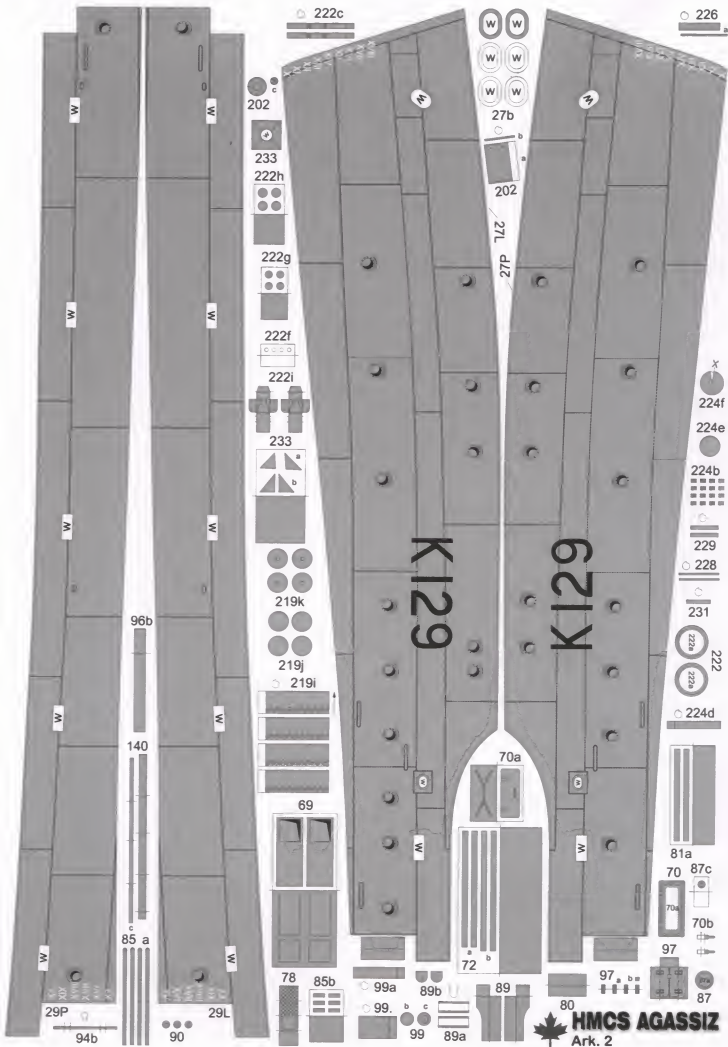
Wydawnictwo "MODELİK"; 74-100 Gryfino; skr. poczt. 125

tel./faks: (091) 40-45-299

e-mail: biuro@modelik.pl



HMCS AGASSIZ
Ark. 1



222c

226

202

W W
W W
W W

27b

202

27L d7z

233
222h

222g

222f

222i

233

a
b

219k

219j

219i

69

78

85b

99a

89b

89

97

87

29P

94b

85 a

90

29L

x

224f

224e

224b

229

228

231

222

222a

222b

224d

81a

70

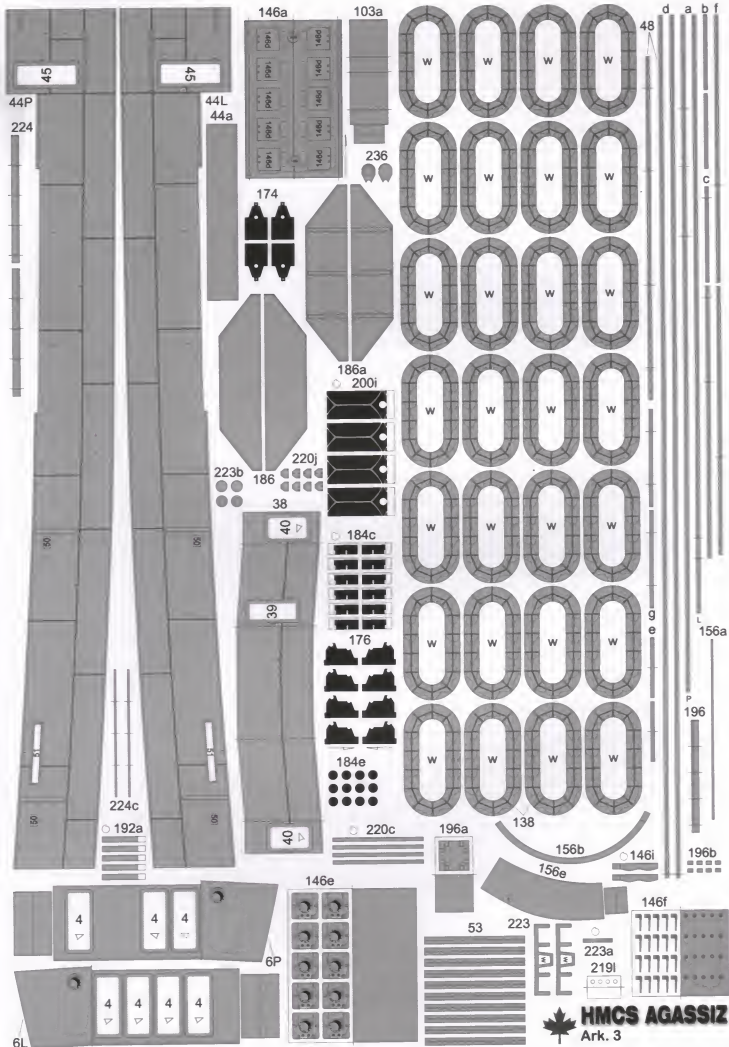
87c

70a

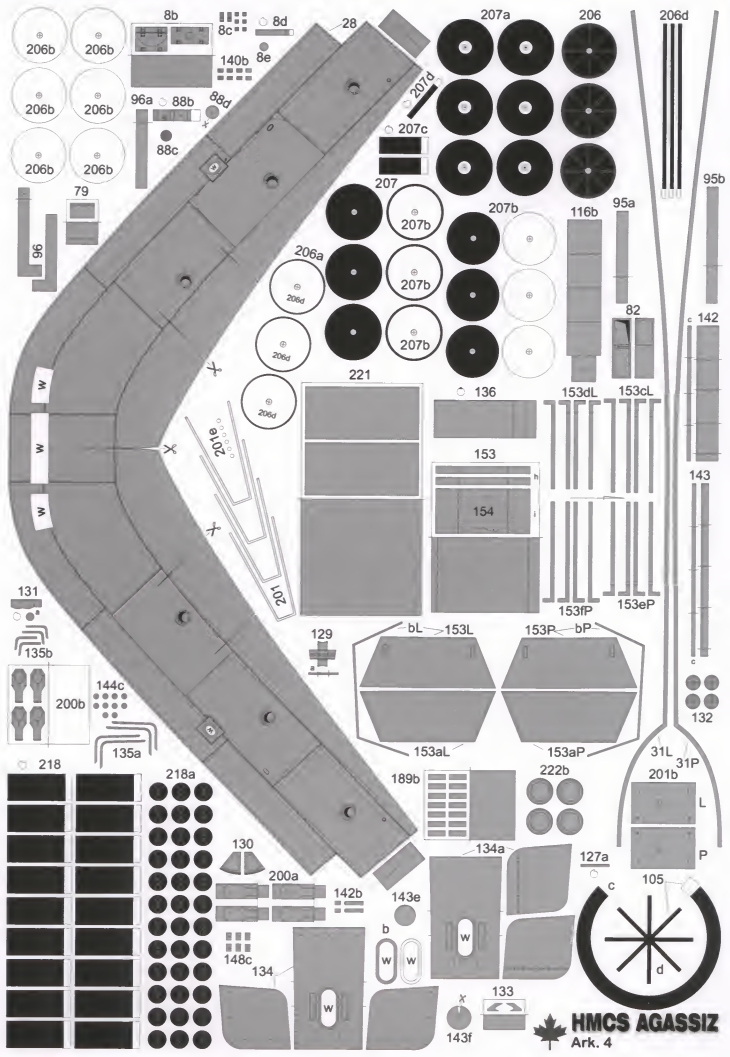
70b

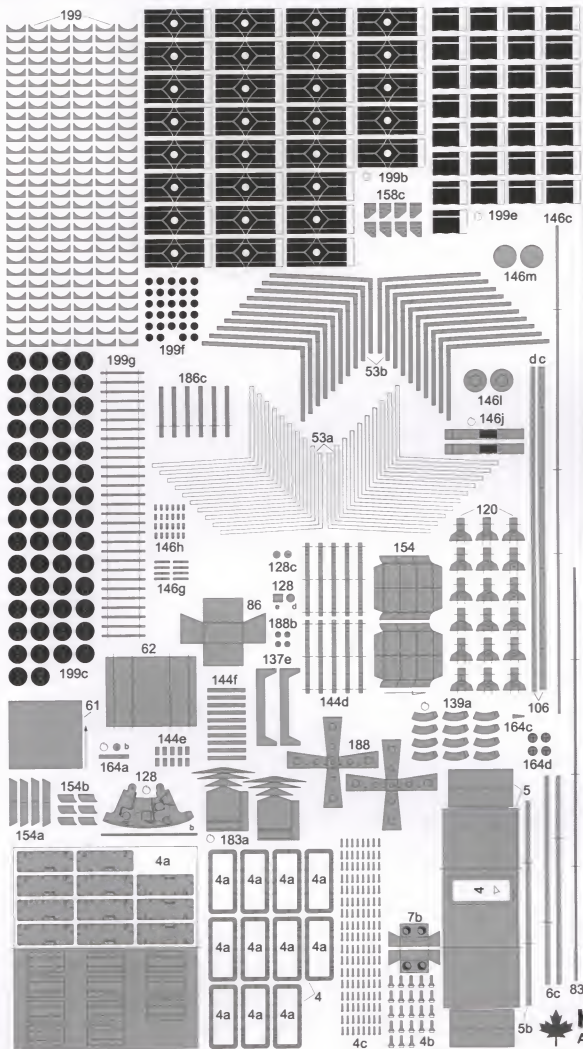
97

87

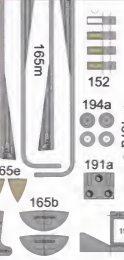
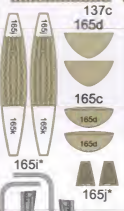
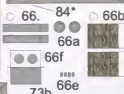
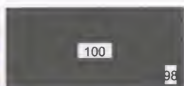
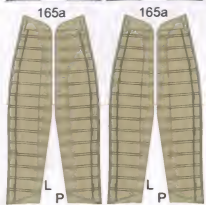
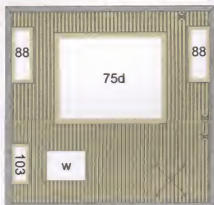


HMCS AGASSIZ
 Ark. 3



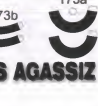
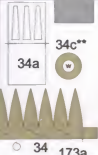
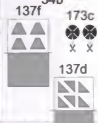
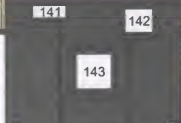
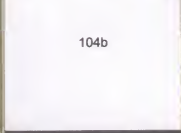
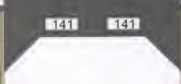
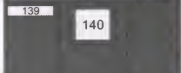


P 43b L

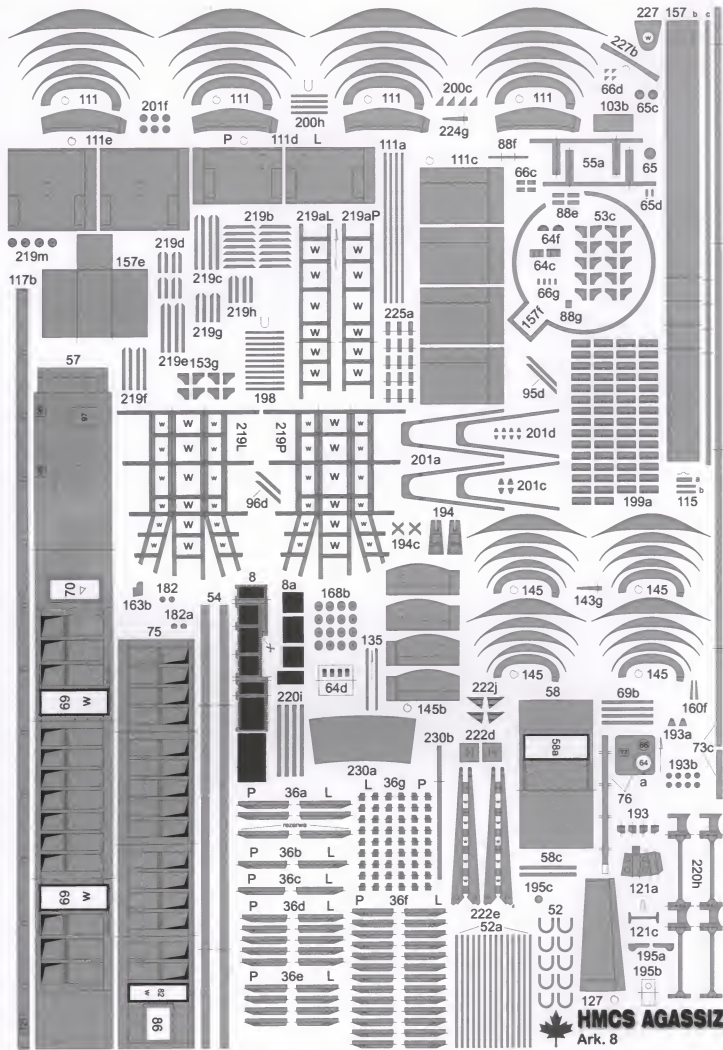


HMCS AGASSIZ
HMCS AGASSIZ
51

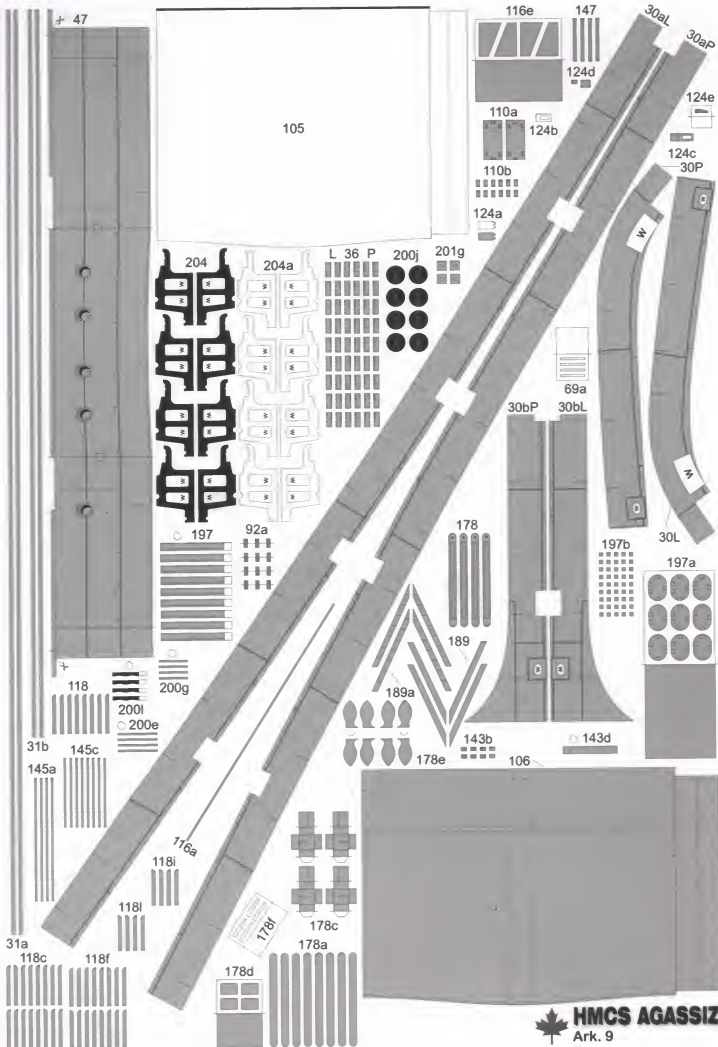
173

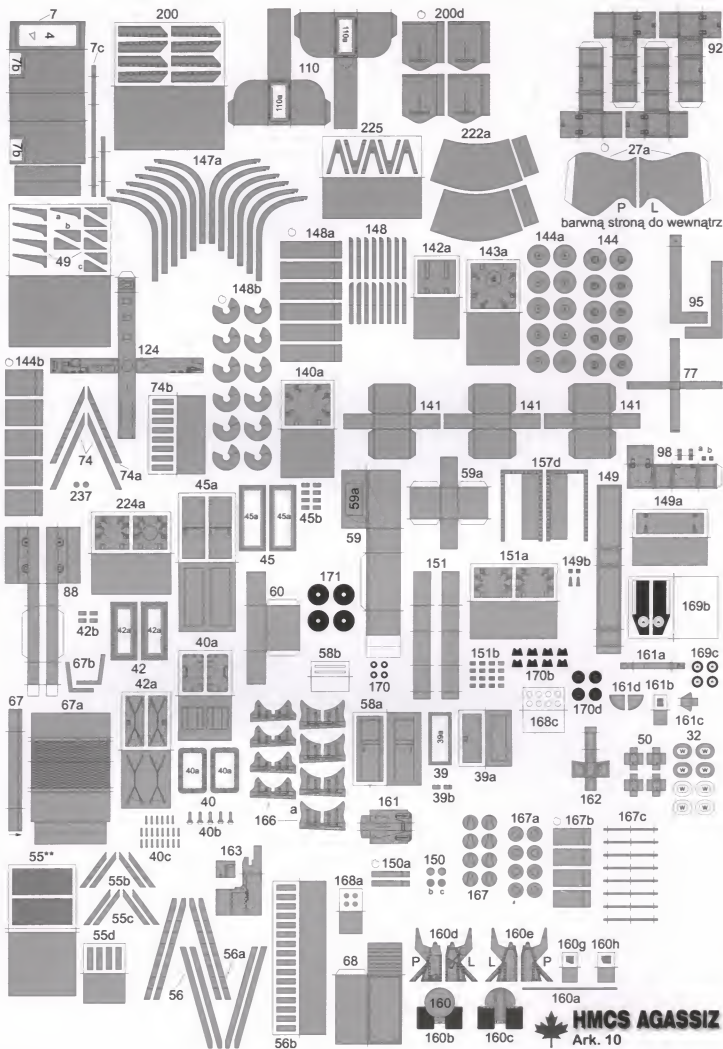


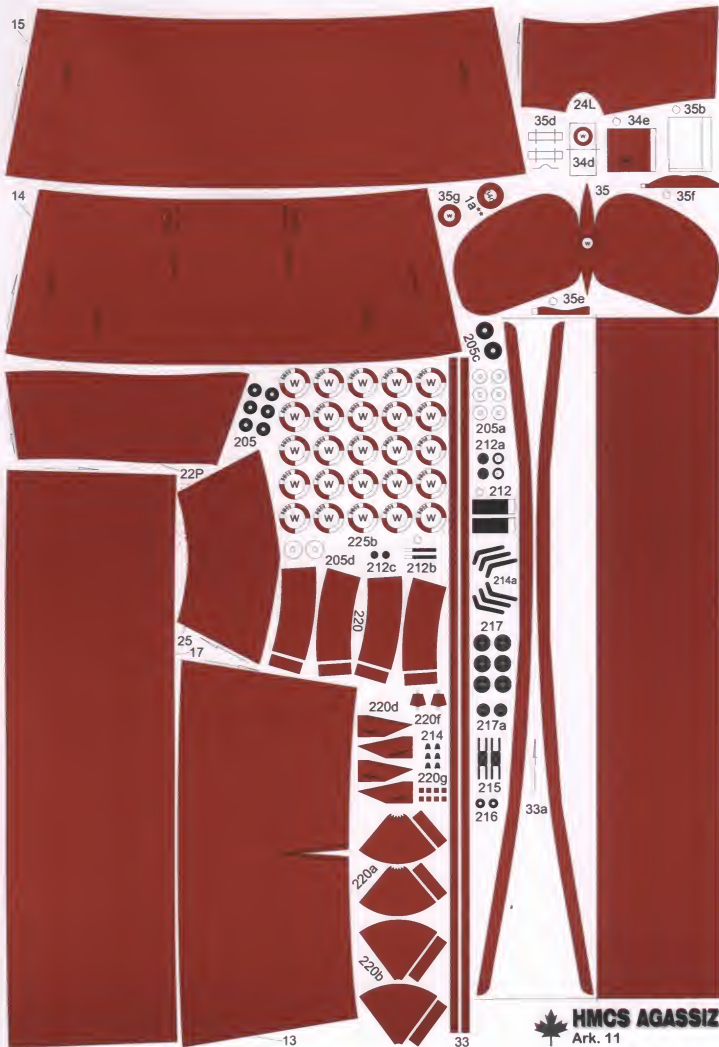
HMCS AGASSIZ
Ark. 7



HMCS AGASSIZ
Ark. 8







15

14

25

17

22P

205

225b

205d

212c

212b

220

220d

220f

214

220g

220a

220b

24L

35d

34e

35b

34d

35g

1a

35

35f

35e

205c

205a

212a

212

214a

217

217a

215

216

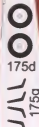
33a





18

23



175d

175g

19

175f



175

175b

22L



175c

X

X



208c



208b



208

208a

220e



16
20

XIV XIII XII XI X IX VIII VII VI V

A IA IIA IIIA XI X IX IXX IIIIX AIX

26

210a

24P

209

210

210b

21 12P



12L



175e

211

213a

210c

211a

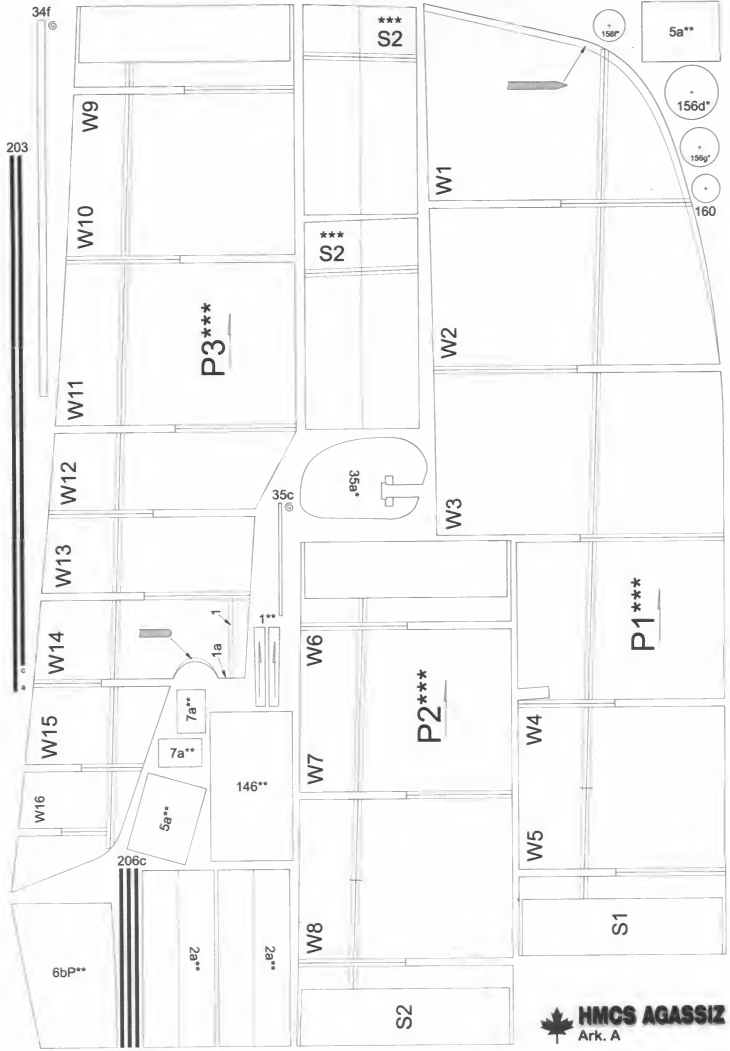
213

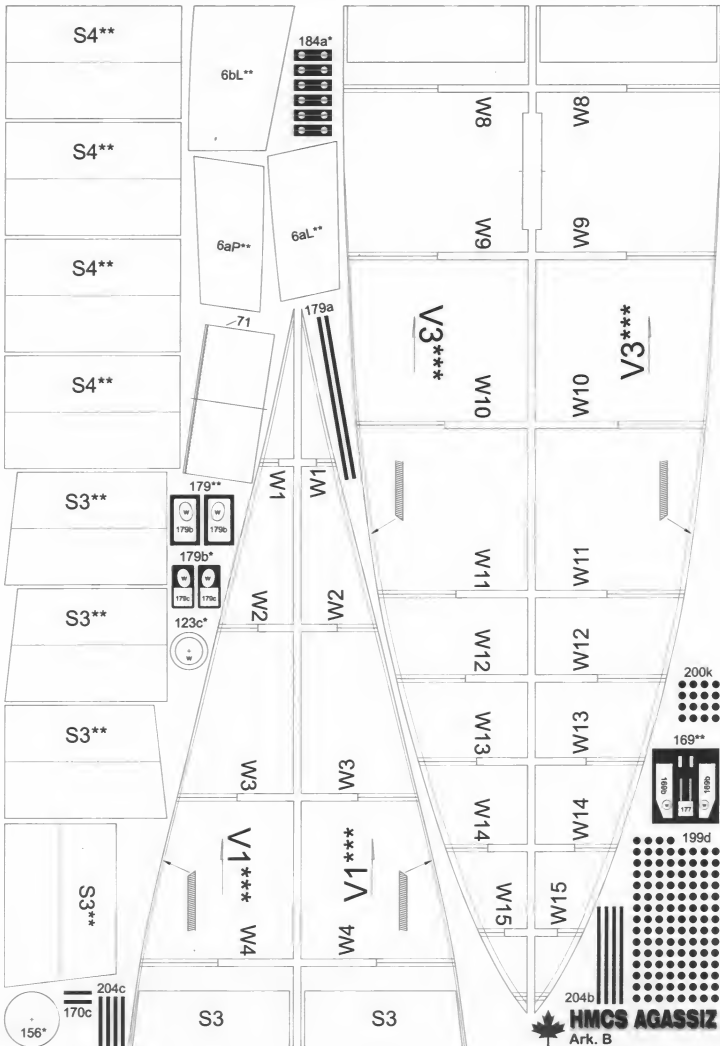
11L 11P

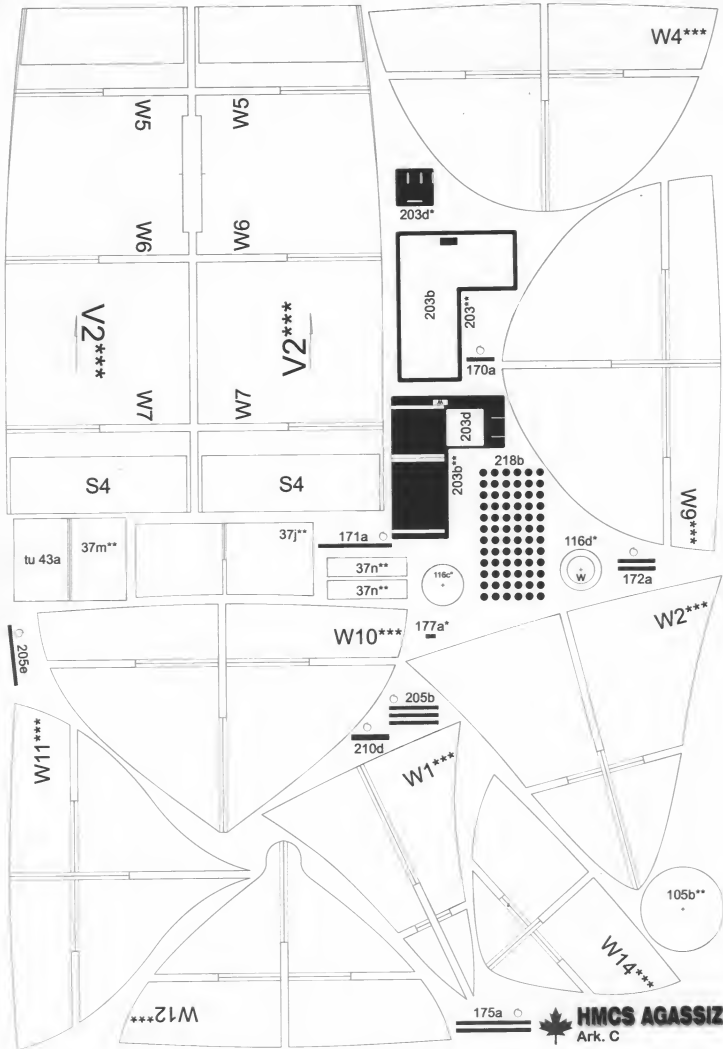


HMCS AGASSIZ

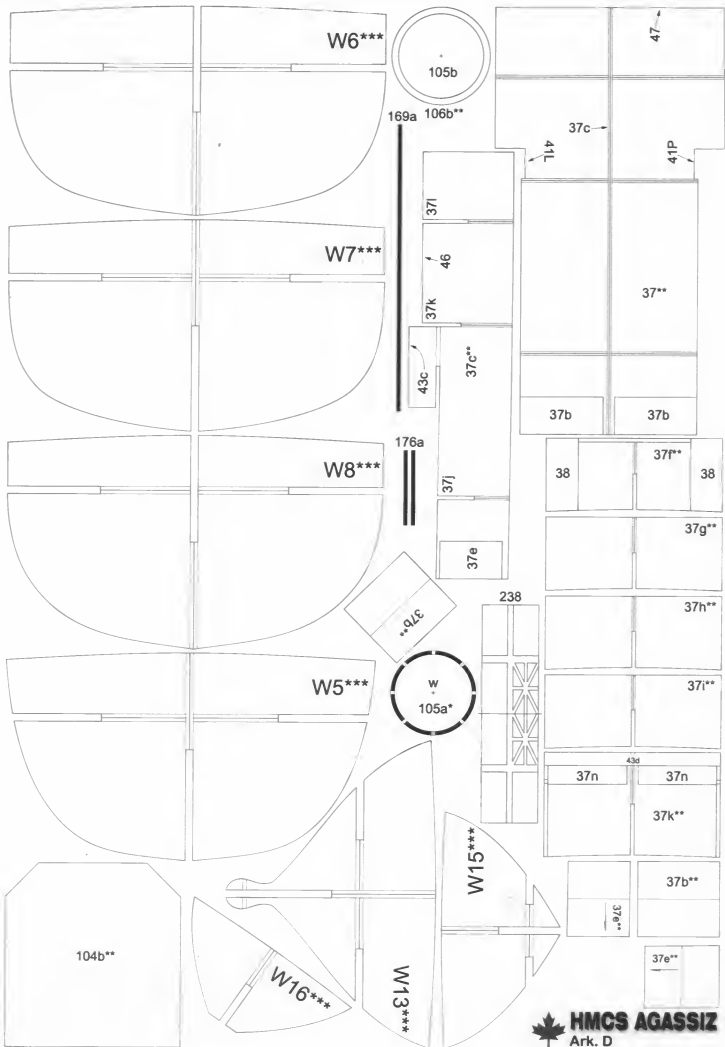
Ark. 12







HMCS AGASSIZ
Ark. C

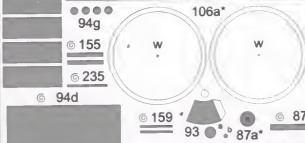
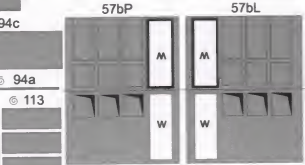
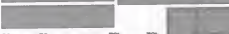
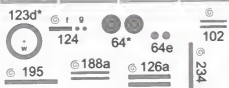
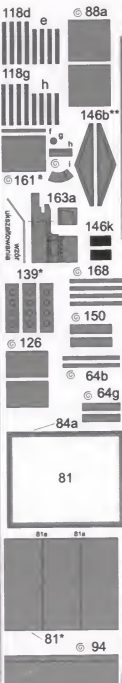


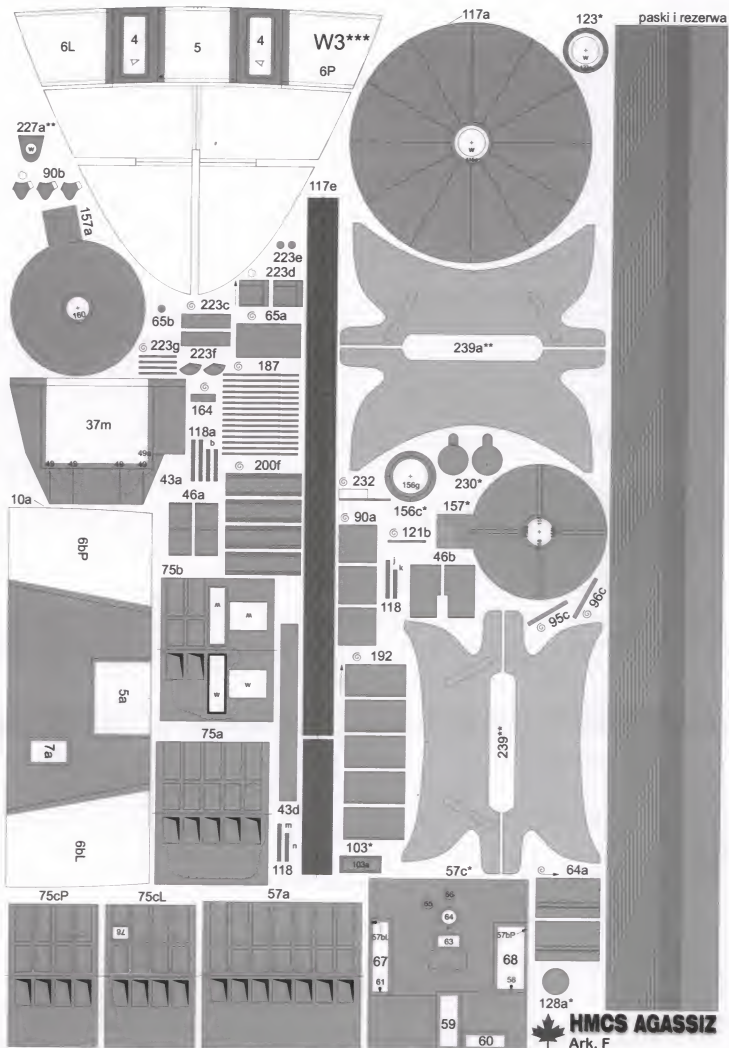
239c**

239d

239b

HMCS AGASSIZ
HMCS AGASSIZ







HMCS AGASSIZ

HMCS AGASSIZ

239c**
239d

239b

