

model kartonowy

1:200

MODELIK

COURBET

FRANCUSKI PANCERNIK Z I WOJNY ŚWIATOWEJ

Rok XI (XVIII)

Nr 29/07

ISSN 1428-3840

Nakład 1000 egz.



SPINIRO



Francuski pancernik z I wojny światowej **COURBET**

Pancernik *Courbet* był pierwszym drednotem jaki zaczęto budować na zamówienie floty francuskiej. Budowy podjęła się stocznia marynarki (arsenał) w Lorient. Stępkę położono 13 września 1910 roku, wodowanie nastąpiło 23 września następnego roku, natomiast podniesienie bandery 10 listopada 1913. Okręt został do służby przyjęty wraz z bliźniaczym *Jean Bart* i służył w 1 Armii Morskiej (nazwa trzonu sił morskich Francji na Morzu Śródziemnym). Na początku wojny pancernik był jednostką flagową viceadmirała A. Boué de Lapeyrière.

Na początku wojny działania floty francuskiej koncentrowały się na osłonie konwojów z wojskiem płynących do Europy głównie z portów w Afryce północnej, będącej w tym czasie pod kontrolą Francji.

Flota francuska poszukiwała także w tym okresie niemieckich okrętów działających na Morzu Śródziemnym, a mianowicie krążownika liniowego Goeben i lekkiego krążownika Breslau. Obie jednostki służyły później we flocie tureckiej.

W sierpniu 1914 roku flota francuska uczestniczyła także w blokadzie wybrzeża Austro-Węgier.

16 sierpnia 1914 roku trzon floty francuskiej (między innymi 13 pancerników i 4 krążowniki pancerne) u wybrzeży Czarnogóry napotkał na stary i powolny krążownik austriacki Zenta. Po nierównej walce został on zatopiony.

W dalszym okresie wojny francuskie pancerniki były rzadziej wykorzystywane gdyż obawiano się niemieckich i austro-węgierskich okrętów podwodnych działających na tym akwenie. W tym czasie U-12 storpedował i znacznie uszkodził bliźniaka *Courbета* pancernik *Jean Bart*.

Flota francuska aktywnie uczestniczyła także w operacji przeciw Grecji, co doprowadziło do zajęcia ważniejszych portów tego państwa i wciągnięcia go do wojny po stronie Ententy.

Po wojnie pancerniki typu *Courbet* były wykorzystywane do działań przeciwko bolszewikom w Rosji, powstaniu w Turcji i buncie w hiszpańskich koloniach w Afryce Północnej (obawiano się, że niepokoję obejmą także terytoria zajęte przez Francję). W czasie tych działań na skłalach zatonała inna bliźniacza jednostka

Courbета - pancernik *France*.

Wszystkie pancerniki francuskie tego typu w okresie międzywojennym były przebudowywane, jednak nie wzmacniano ich potencjału bojowego przez instalację nowych typów uzbrojenia. Przebudowy obejmowały zabudowę kolejnych kondygnacji nadbudówki dziobowej i ustawienie trójnożnego masztu. *Courbet* w tym czasie stracił pierwszy komin, natomiast drugi został przesunięty bliżej dziobu i wydłużony. Wszystkie okręty tego typu od końca lat 20-stych były wykorzystywane tylko jako okręty szkolne.

Po wybuchu wojny z Niemcami do aktywnej służby wprowadzono tylko *Courbета* i *Paris* (*Jean Bart* przemianowany na *Ocean* został wycofany ze służby szybciej).

Oba pancerniki wspierały ogień swych dział francuską armię działającą w północnej Francji. Po kapitulacji Francji oba okręty zostały zajęte przez Anglików. *Courbet* znajdujący się pod flagą adm. Gaudina de Villaine został przejęty przez Anglików w Portsmouth 2 lipca 1940 roku. Załoga została internowana na ładzie, zaś sam okręt po pewnym czasie przekazano siłom Wolnych Francuzów gen. de Gaulle'a.

Przez jakiś czas pancerniki wykorzystywano jako okręt przeciwlotniczy i jako jednostkę szkolną. Ponieważ nie nadawał się do aktywnej służby w czasie lądowania w Normandii pancernik po rozbrojeniu 10 czerwca 1944 roku został zatopiony w Arromanches jako element sztucznego falochronu.

Dane techniczne:

| | |
|---------------------|---|
| Wyporność standard: | 23 189 t |
| Wyporność pełna: | 26 000 t |
| Długość: | 168 m |
| Szerokość: | 27,9 m |
| Zanurzenie: | 9 m |
| Uzbrojenie: | 12 (6 x 2) 305 mm 22 x 138 mm 6-7 x 1 75 mm plot 28 000 KM |
| Moc maszyn: | 21-22 w |
| Prędkość: | 8 600 Mm przy V=10 w |
| Zasięg: | 1108 łodzi |
| Załoga: | |

Wydawca:

Wydawnictwo i Drukarnia "MODELIK" - Janusz Oleś
74-100 Gryfino; ul. Szczecińska 10

Korespondencja:

"MODELIK", 74-100 Gryfino; skr. poczt. 145
tel./faks: (091) 40-45-299 e-mail: biuro@modelik.pl
www.modelik.pl



UWAGI OGÓLNE

Model został zaprojektowany dla średnio zaawansowanych modelarzy i nie powinien narażać zbyt wielu problemów przy jego budowie. Warunkiem poprawnego wykonania modelu jak zawsze jest dokładność przy wycinaniu i pasowaniu elementów oraz dobra klej.

Dodatkowe oznaczenia

- ** - naklejkę na teksturę o grubości 0,8 - 1 mm
- X - wycięcie
- L - część lewa
- R - część prawa

OPIS BUDOWY MODELU

Kadłub

Budowę kadłuba rozpoczynamy od podklejania elementów szkieletu teksturą 0,8-1mm. Budowę szkieletu wyczerpująco pokazują rysunki 1-5. Następnie oklejamy część denną kadłuba, przy czym sklejanie należy rozpocząć od strony dziobu i rufy. Na końcu doklejamy część 8. Jest to środkowa część poszycia dennego i została zaprojektowana w nietypowy sposób. Naklejenie tego elementu rozpoczynamy do zaoblenia jego końców zgodnie z kształtem wręg w tym miejscu. Do wręg przyklejamy także paski 8a-8g które ułatwiają klejenie. Część 8 doklejamy najpierw do elementu E1 i następnie doklejamy fragmenty boczne.

Instalację sterów i śrub pokazano na rys. 6. Burtę i pokłady sklejamy wg rysunków 7-11 przy czym przed klejeniem tych elementów trzeba wykonać 22 stanowiska kazeamatowe dział kal.138 mm (rys.12). Na koniec mijając łączenia burt i poszycia dennego maskujemy czarnymi paskami nadrukowanymi na jednym z arkuszy ze szkieletem.

Nadbudówki

Budowę nadbudówki w wyczerpujący sposób pokazują rysunki 13-18. Numeracja części odpowiada kolejności sklejania.

Uwaga: pierwszy komin miał wymalowany jeden biały pas (cz. 57c), drugi komin ma od strony rufowej zaznaczone drabniki, trzeci komin jest gładki. Kolumnier 57j) doklejamy do rufowego komina przy czym fragment ściany powinien wypadać od strony rufy.

Trapy 52 łączy pokładówkę 51 z pokładem 2a. 4 trapy wkładamy w otwory w części 51 (naprzemiennie) i dwa w części dziobowej obok barbet drugiej wieży (cz. 84b)

Trapy nr 60b łączy pomost 60, 60a z pokładówką 51. 51a. Trap 60e łączy od strony prawej z rufy pomost 60 z pokładówką 58. Trap ten jest zakrzywiony i klejenie jego rozpoczynamy od wklejenia go w przerwie pomiędzy barierkami 60dR. Koniec trapy 60e należy dokleić do ukośnego fragmentu pokładówki 58. Trap 71b łączy pomost

71 z pokładem 2b. Trapy zaznaczone na dziobowej stronie pomostu 71 łączyą go z elementami 70e (stełaz lodziowy rys. 19). Do platformy 72 doklejamy od spodu wsporniki 72c, natomiast do platformy 73 wsporniki 73c.

Uwaga: Obie kolumny masztu głównego 65 i 65a łączyamy z pomocą elementu 65b.

Artyleria

Sposób sklejania uzbrojenia pokazano na rys. 21. Wieże można wykonać w wersji łatwiejszej z nieruchomymi lufami i trudniejszej z lufami mogącymi się podnosić i opadać. W tej drugiej wersji trapek wykonać cały szkielet wieży i wyciąć czarne otwory w jej przedniej części.

Działka salutacyjne kal.47 mm przedstawiono na rys.22.

Uwaga. Dla modelarzy chcących wykonać wieże jako elementy obrotowe zaznaczono osie symetrii gdzie należy umieścić pinę lub szpilczkę, która będzie stanowiła oś obrotu wieży.

Wyposażenie pokładowe i łodzie

Elementy nie powinny narażać trudności (rys. 23-32). Na rysunku złożeniowym przedstawiono rozmieszczenie tych elementów.

Duże reflektory cz.77 naklejamy na pokładzie 2a i 2b, mniejsze cz.76 na pomoście 64d, e, i na platformie 73.

Kompas 78 naklejamy jako pierwszy od strony dziobu na pomoście 64, kompas 79 jako drugi. Kompasy 80 naklejamy: dwa na pomoście 60 (w jego części rufowej) i 4 na pomoście 72. Kompas 78 sklejamy w następujący sposób: element 78 sklejamy w ściany stożek. Od góry naklejamy tarczę 78a i z boków elementy 78b. Analogicznie kleimy kompas 79. Podstawę kompasu 80 sklejamy i odginamy dolne fragmenty. Od góry naklejamy tarczę kompasu 80a.

Aby bardziej uplastycznij model wszystkie drzwi i włazy zostały zaprojektowane także oddzielnie (do naklejania lub wykonania jako otwarte).

Na zakończenie należy wykonać relingi i łańcuchy oraz powiesić bandery i porporce.



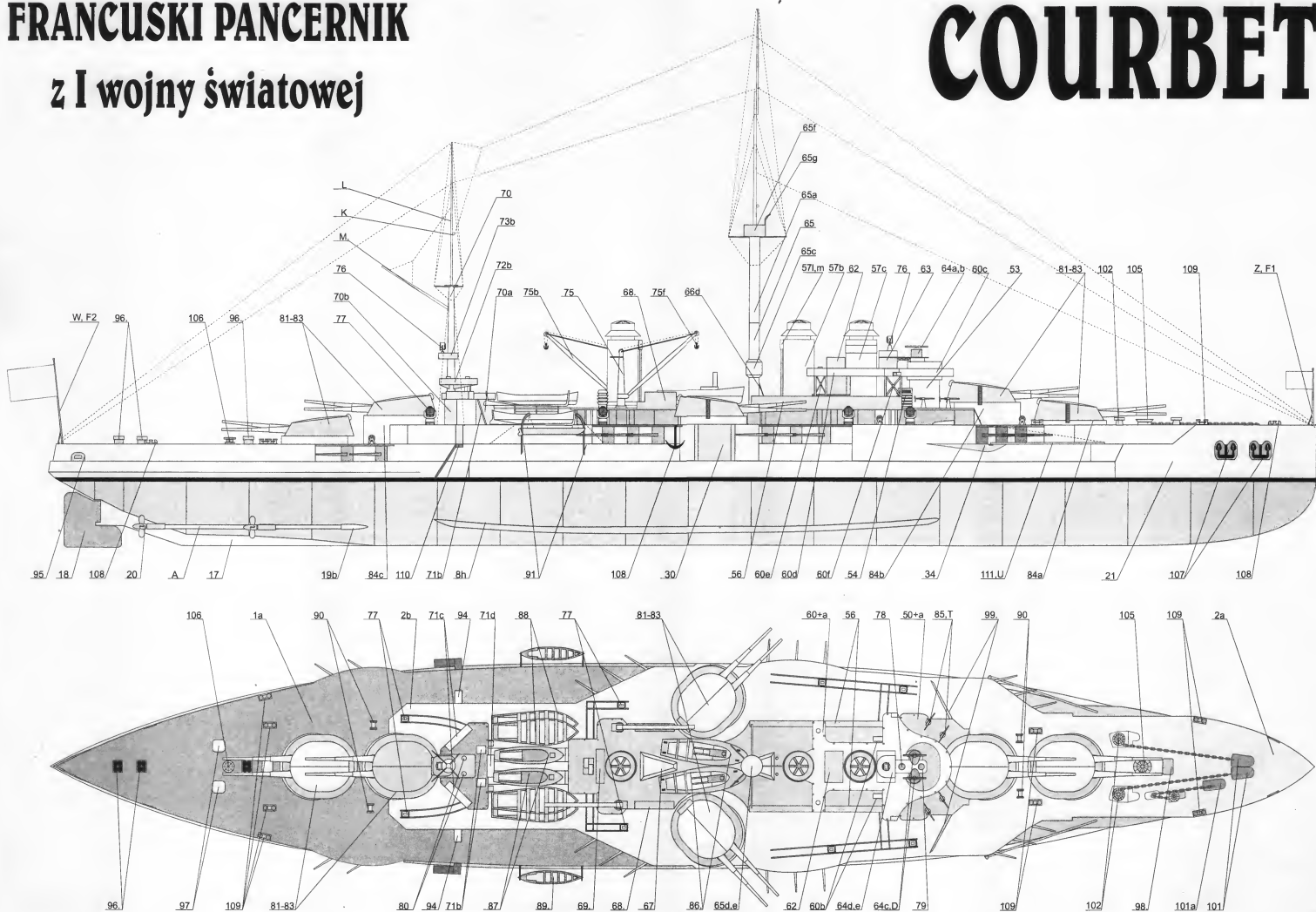
Powyżej: **COURBET** w okresie I wojny światowej

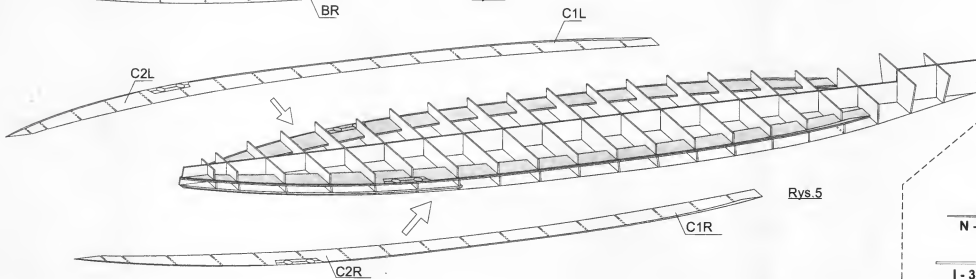
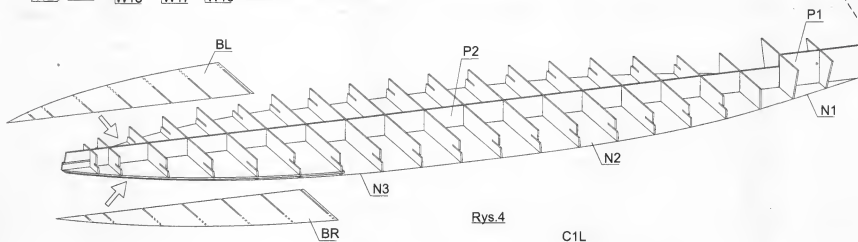
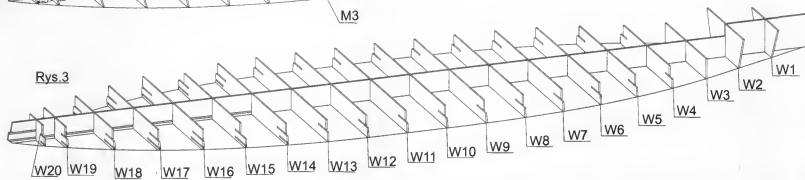
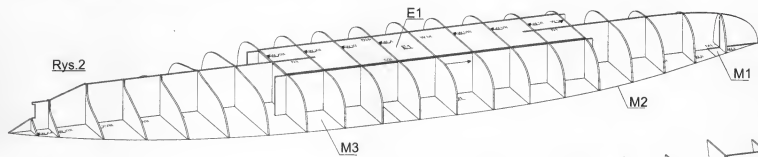
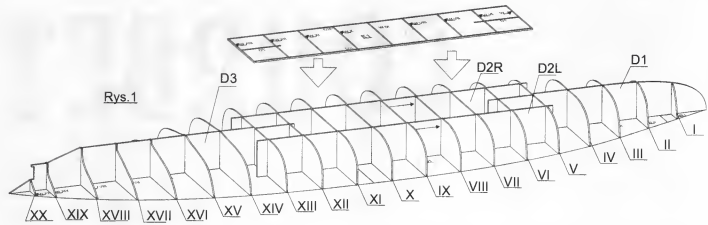
| | |
|--|--|
| MODELIK 29/07 ISSN 1428-3840 | Pancernik COURBET Wydanie I |
| Opracowanie modelu: Ilustracja na okładce: Redakcja numeru: Druk: | Michał Glock Wojciech Sanzkowski Janusz Oleś Drukarnia MODELIK & Drukarnia DB |

FRANCUSKI PANCERNIK

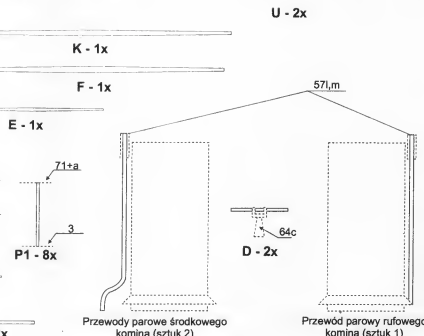
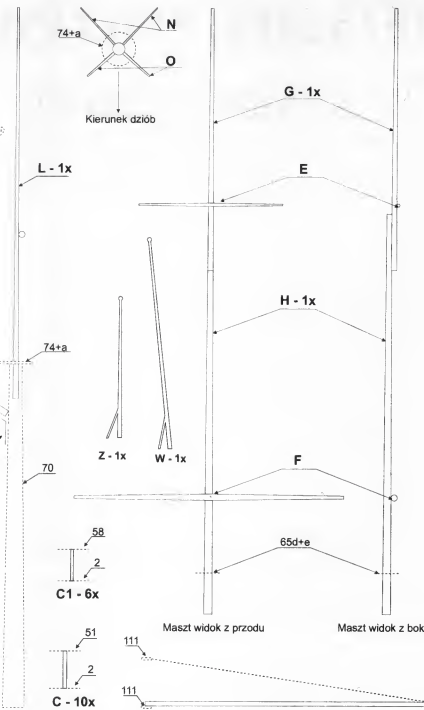
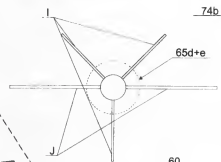
z I wojny światowej

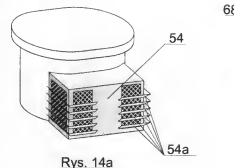
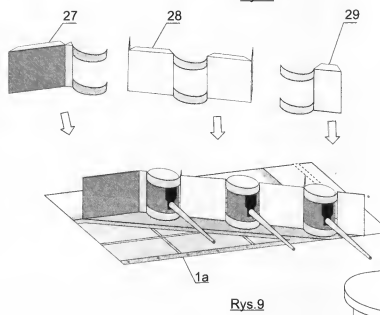
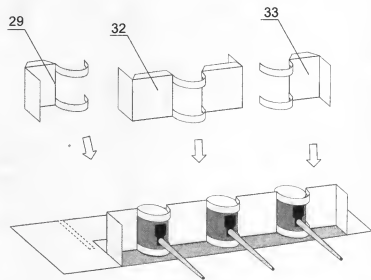
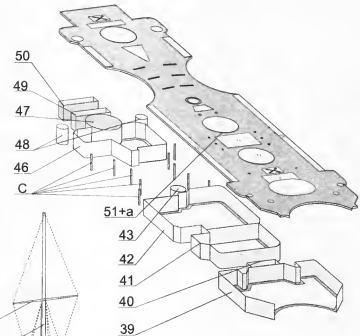
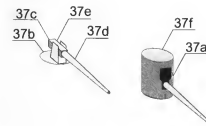
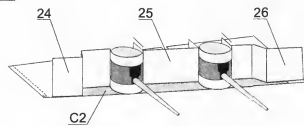
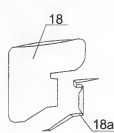
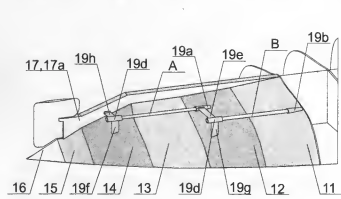
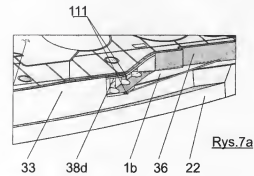
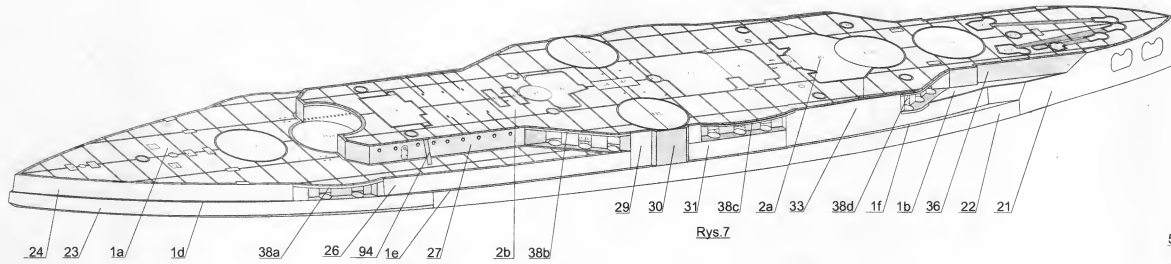
COURBET



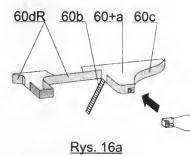
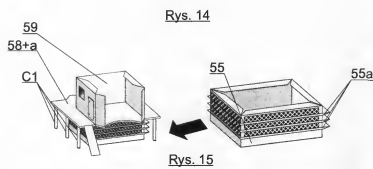
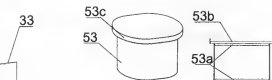
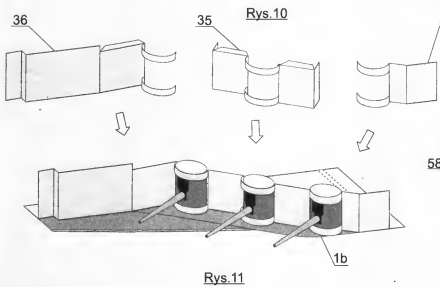
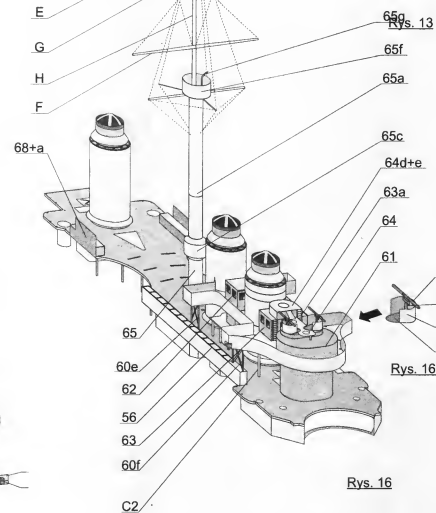


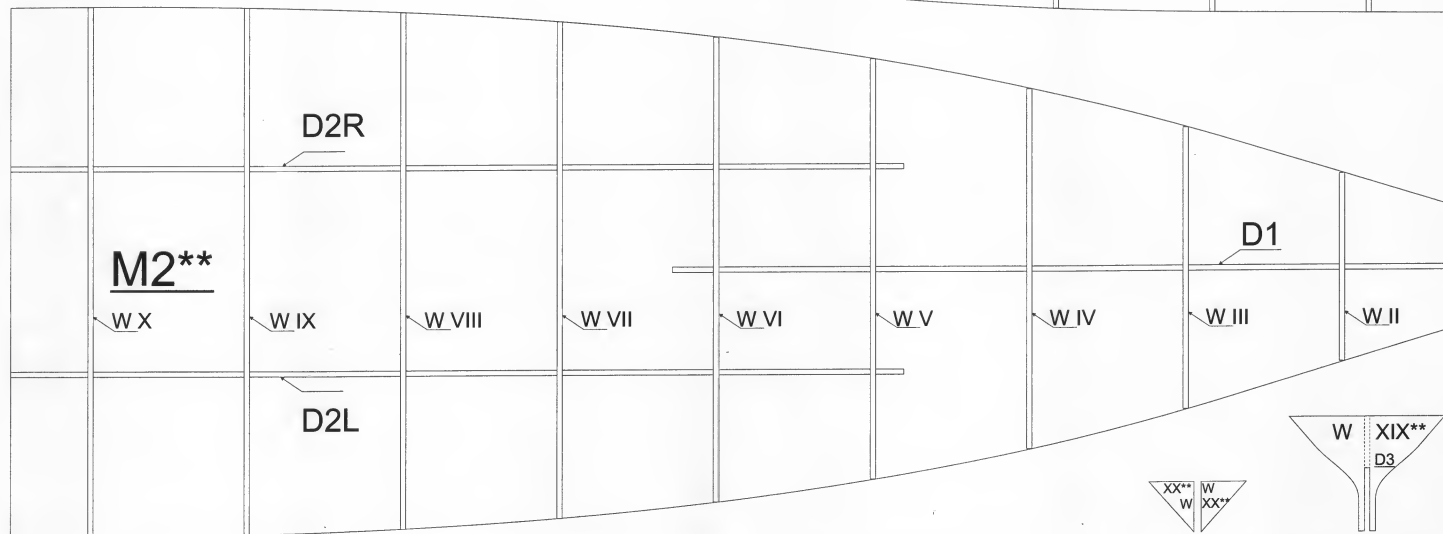
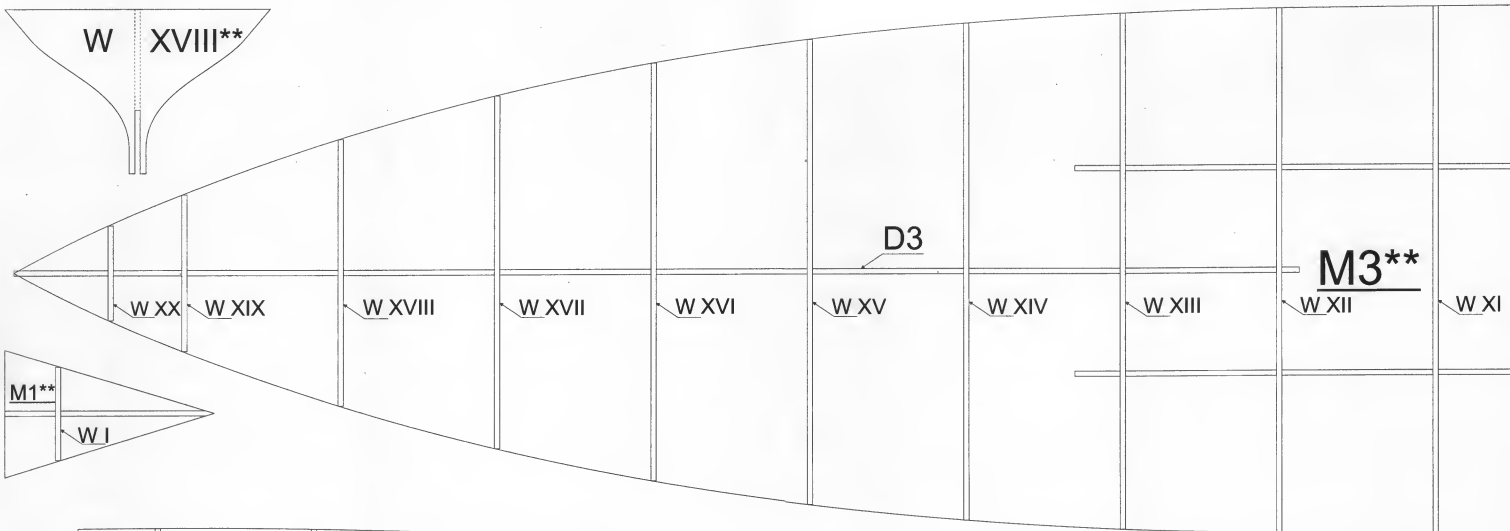
SZABLONY





Uwaga: Widok od rufy

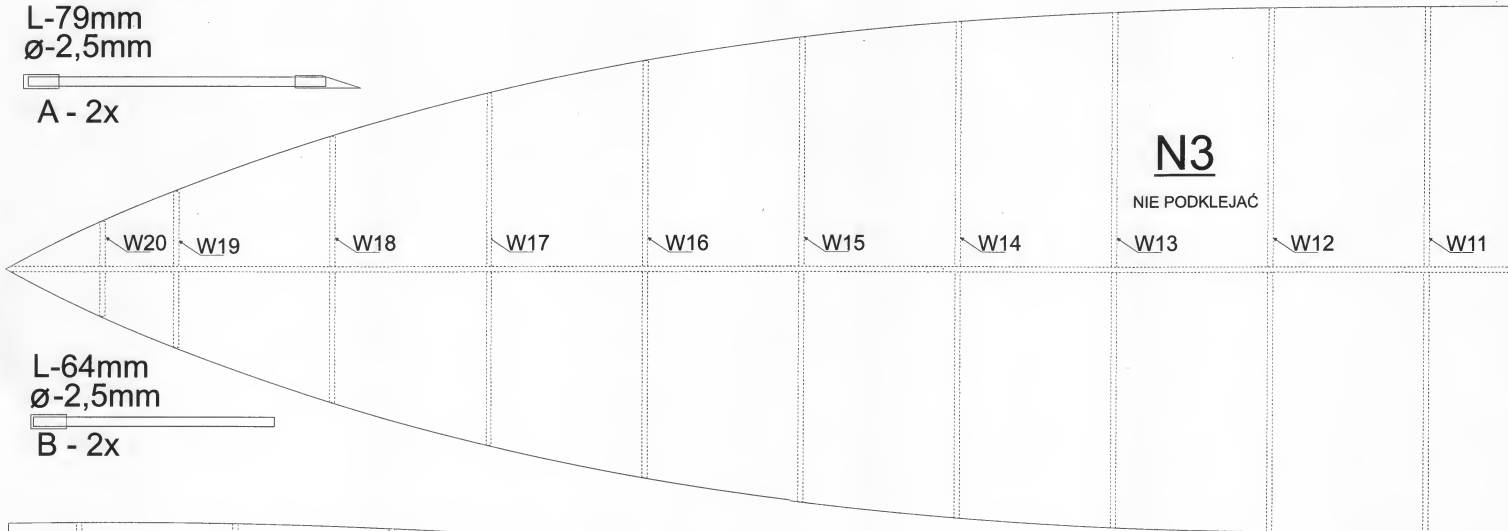




L-79mm
Ø-2,5mm



A - 2x



N3

NIE PODKLEJAĆ

W20

W19

W18

W17

W16

W15

W14

W13

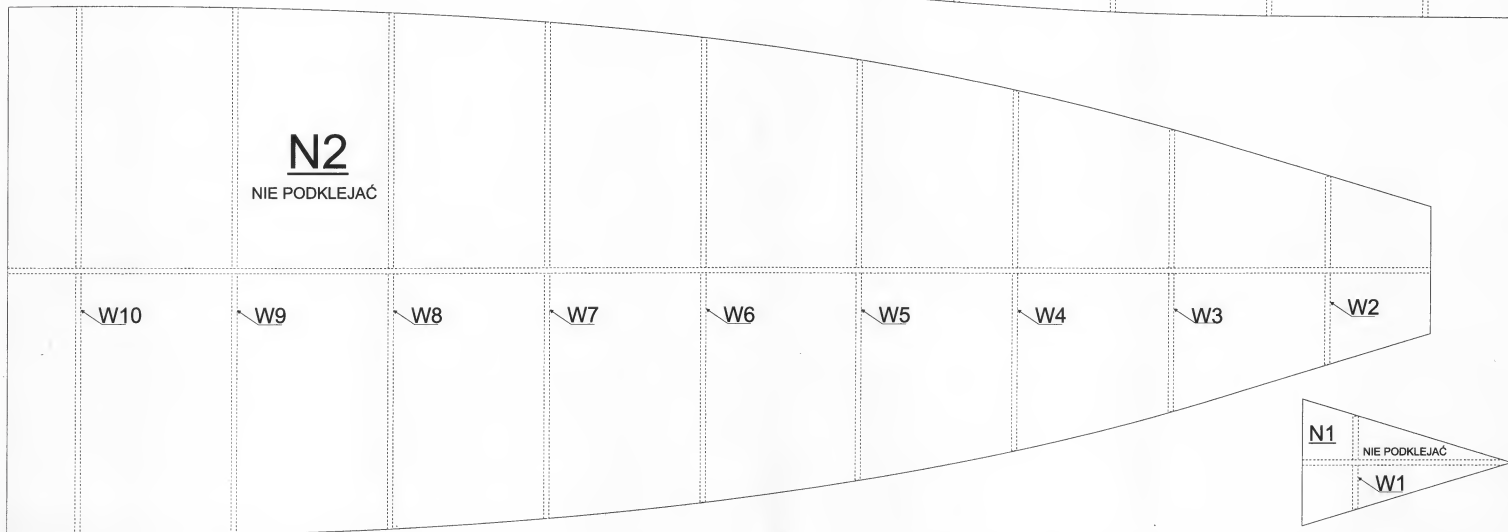
W12

W11

L-64mm
Ø-2,5mm



B - 2x



N2

NIE PODKLEJAĆ

W10

W9

W8

W7

W6

W5

W4

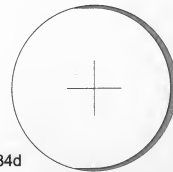
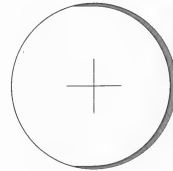
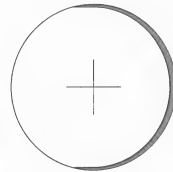
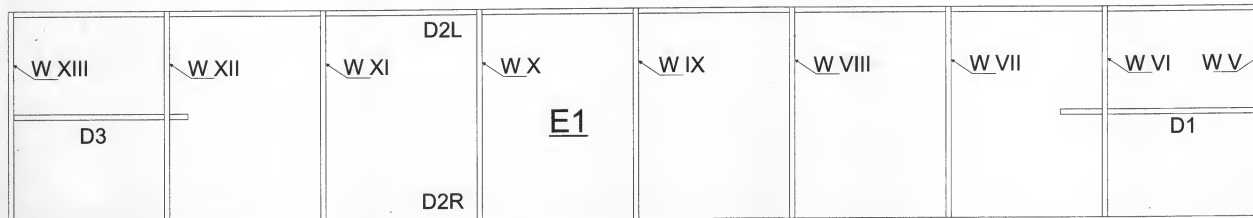
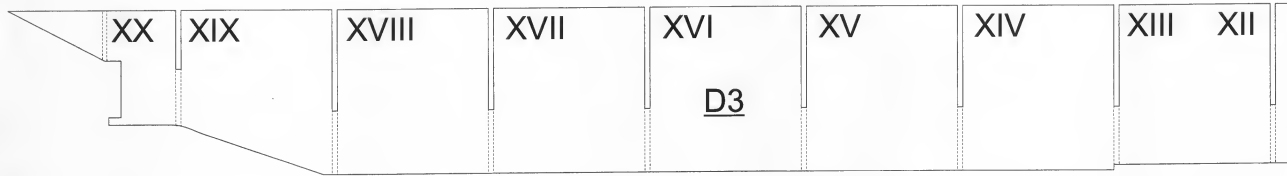
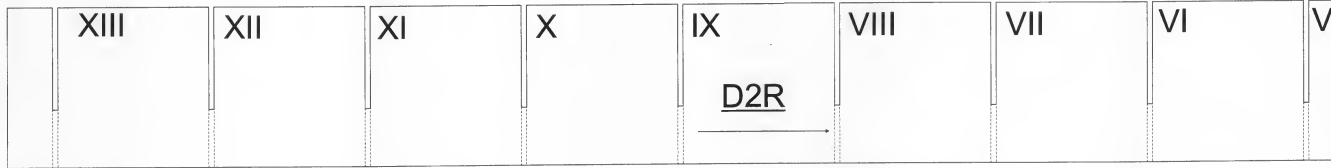
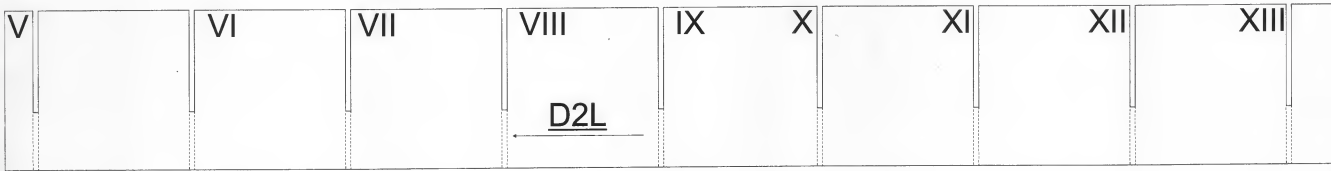
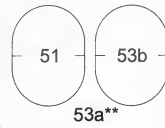
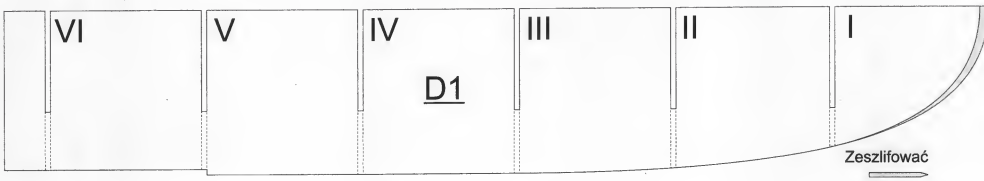
W3

W2

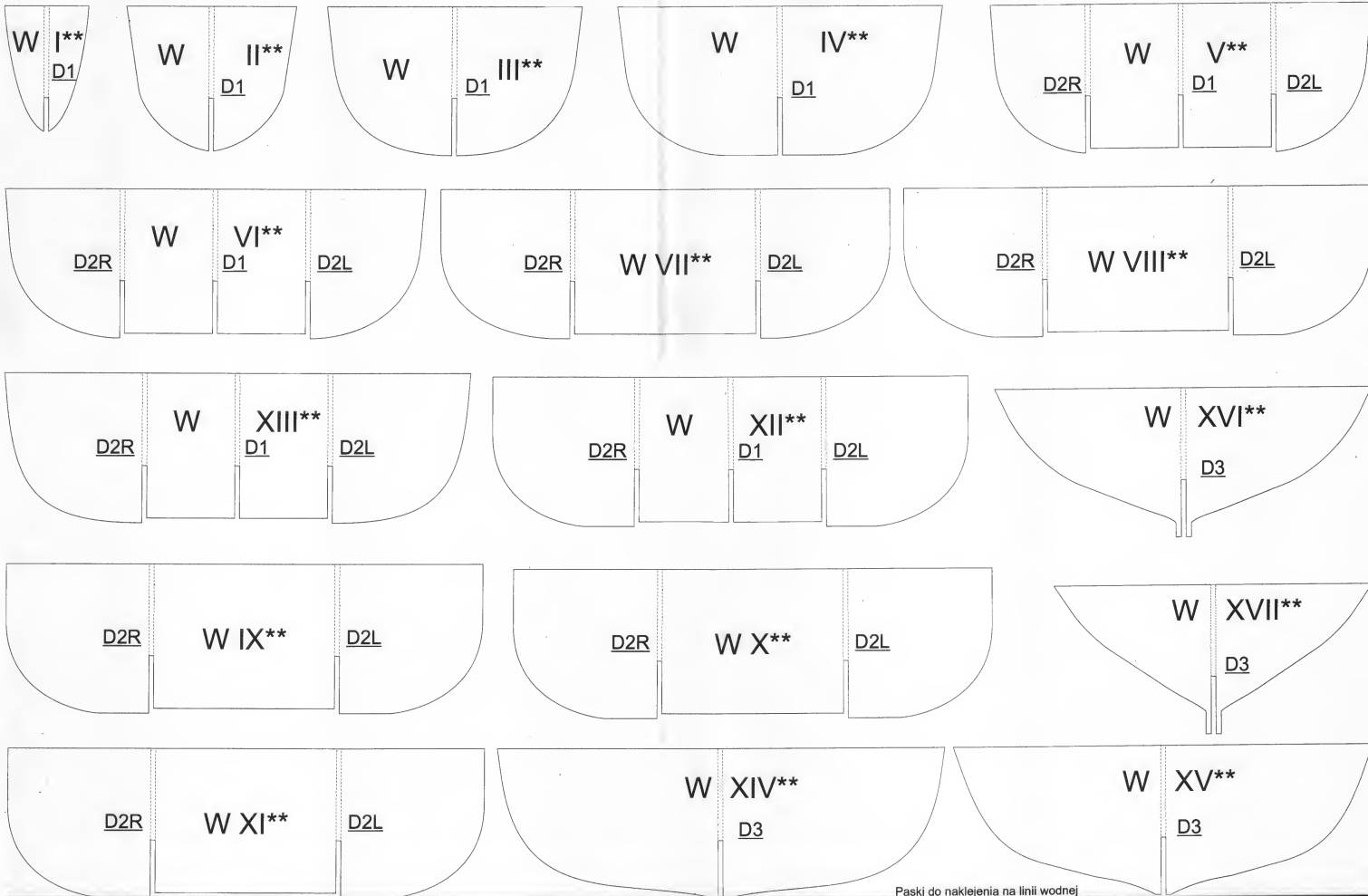
N1

NIE PODKLEJAĆ

W1



84d



Paski do naklejenia na linii wodnej



W3**

W4**

W5**

W18**

W6**

W7**

W8**

W9**

W10**

W19**

W20**

W11**

W12**

W17**

W13**

W14**

W16**

W15**

W2**

1W**



F3



F2



F1

C1L**

C2

BR

P3**

S2

C1R**

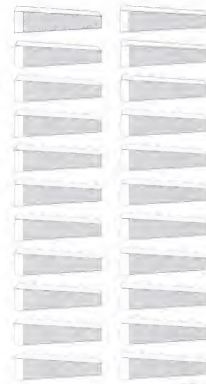


F4

A7 A7 **A1**** A6 → A6 A6 A6 B1

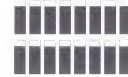
A7 A7 **A3**** A6 → A6 A6 A6 B1

A7 A7 **A3**** A6 → A6 A6 A6 B1



84d

Wzór lufy kal. 138 mm

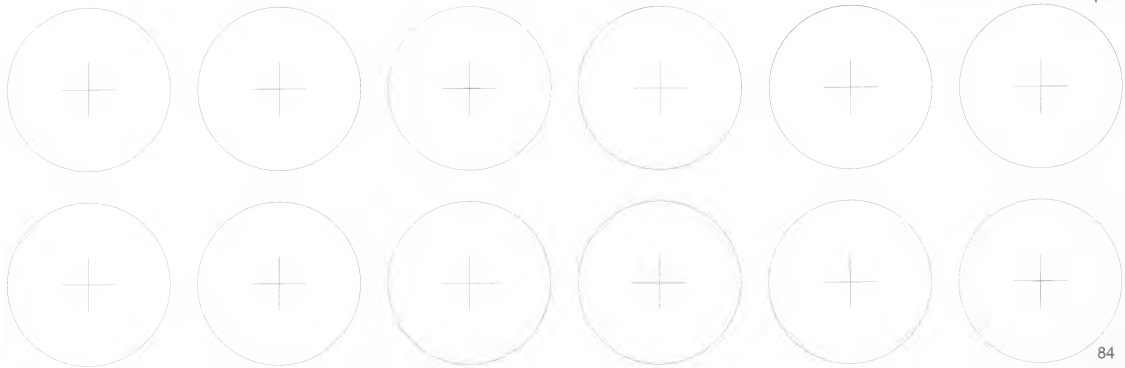


82

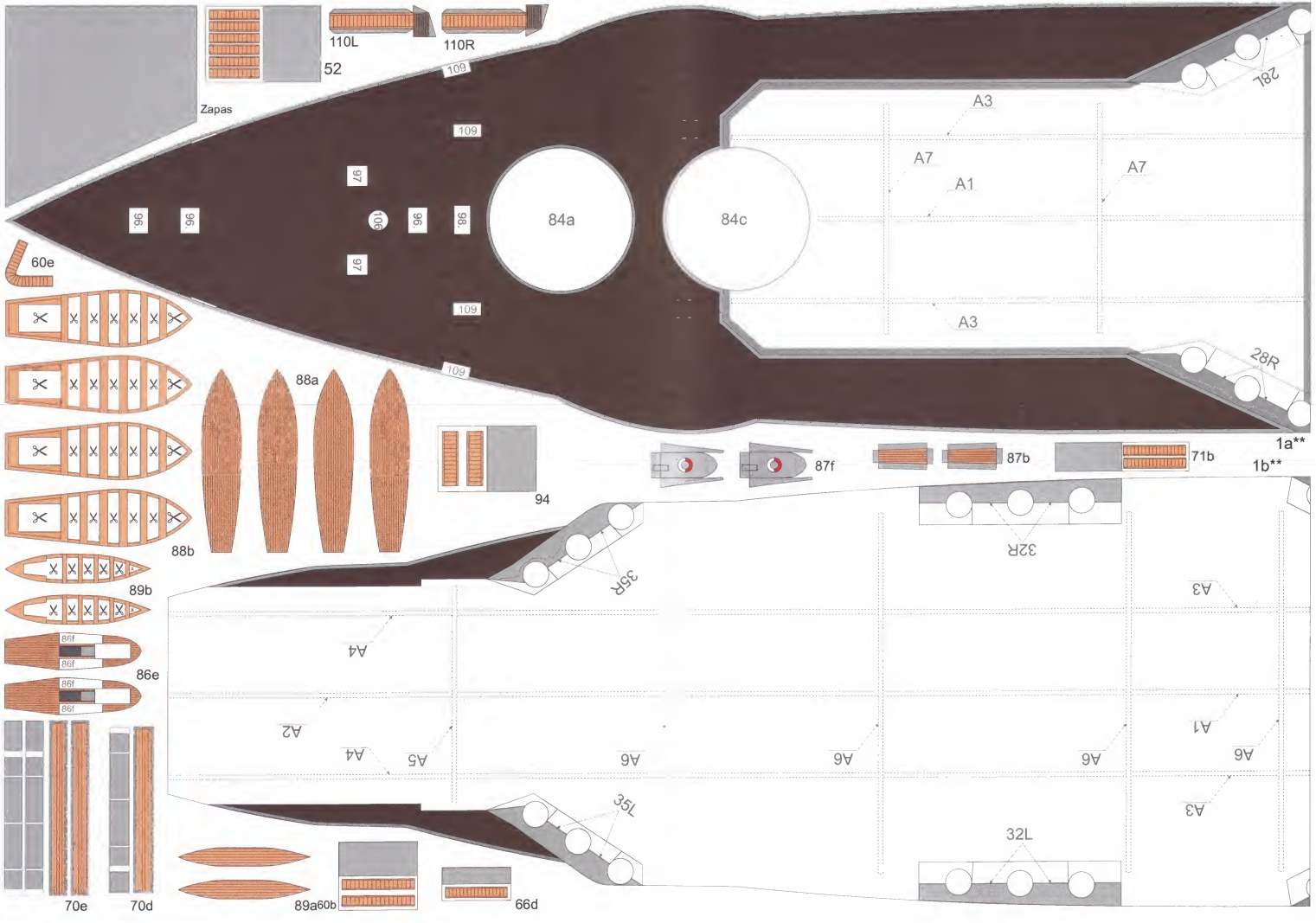
109a



Wzór lufy kal. 305 mm



84



Zapas

110L

110R

52

109

109

97

96

96

100

96

98

84a

84c

109

97

109

88a

94

87f

87b

71b

1a**

1b**

35R

32R

A4

A3

A2

A4

A5

A6

A6

A6

A1

A6

35L

32L

A3

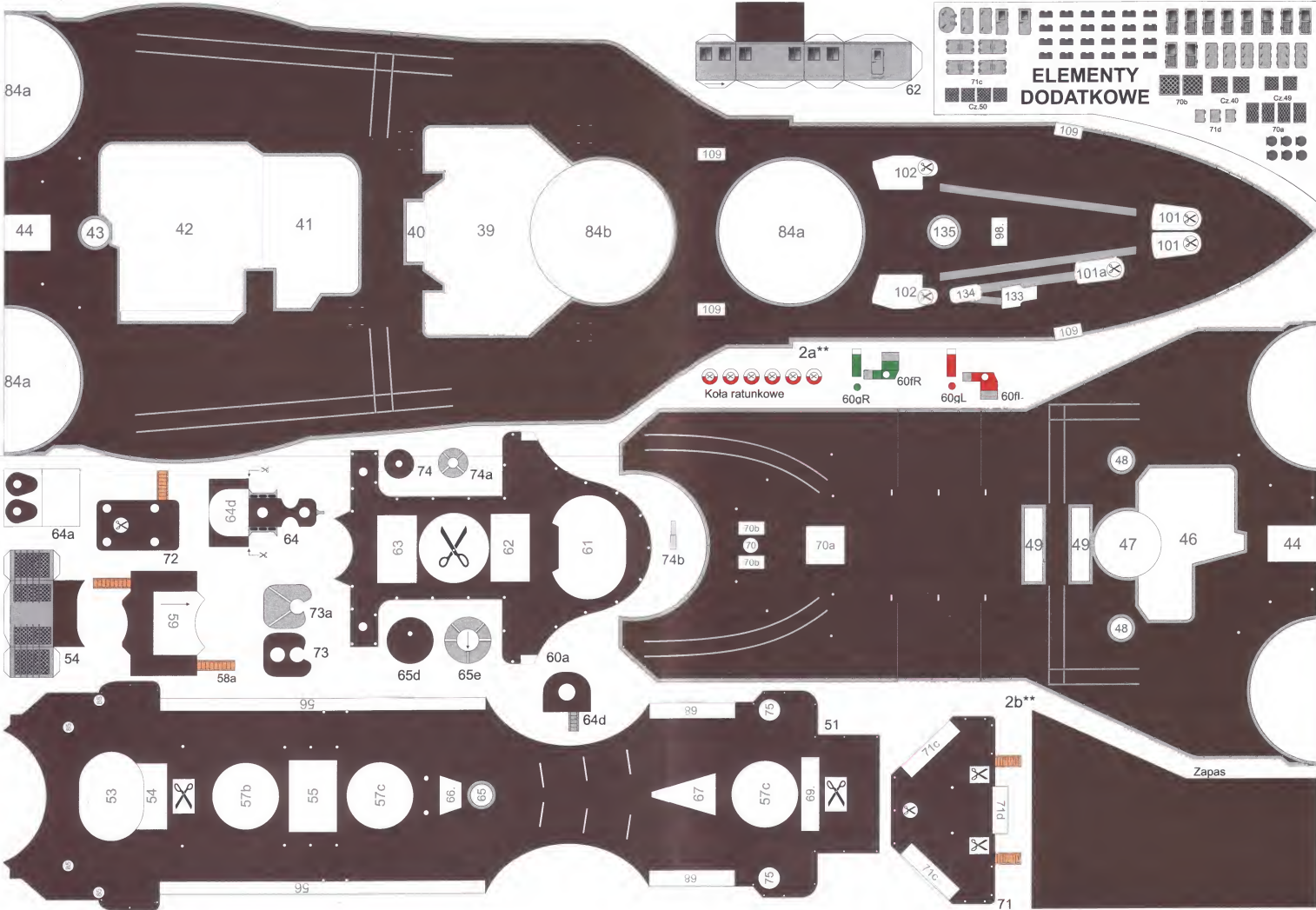
89a60b

66d

70e

70d

A6



ELEMENTY DODATKOWE

71c
Cz.50

70b
Cz.40
Cz.40
71d
70a

2a**

Kola ratunkowe 60gR 60fR 60gL 60fL

2b**

Zapas

71c

PLI

71

20d

18

19a

18a

19d

19b

19c

19e

19f

19g

19h

9.

19i

13L

14R

13R

16

14L

12R

10

20d

18

19a

18a

19d

19b

19c

19e

19f

19g

19h

9.

19i

13L

14R

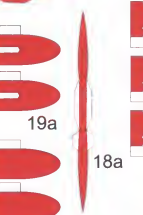
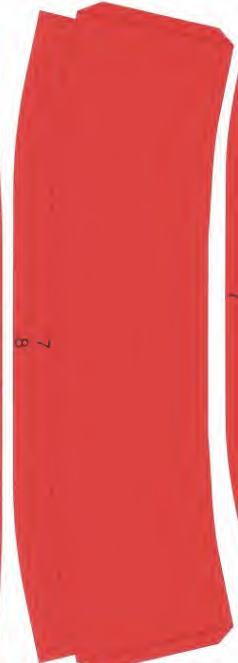
13R

16

14L

12R

10



20d

18

19a

18a

19d

19b

19c

19e

19f

19g

19h

9.

19i

13L

14R

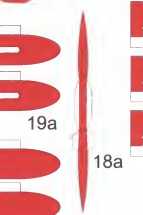
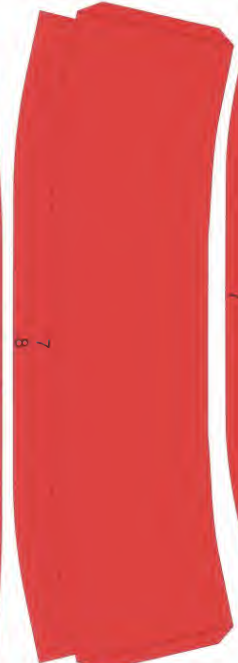
13R

16

14L

12R

10



13L

14R

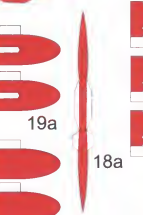
13R

16

14L

12R

10



13L

14R

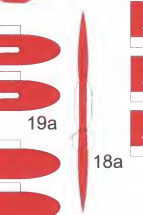
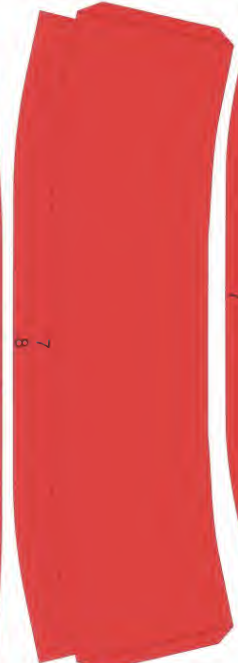
13R

16

14L

12R

10



13L

14R

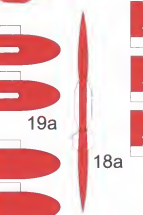
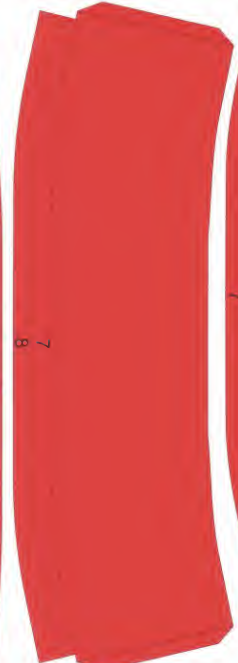
13R

16

14L

12R

10



13L

14R

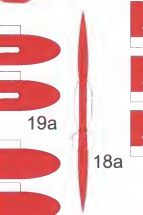
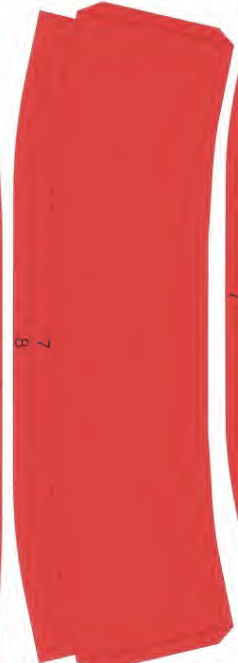
13R

16

14L

12R

10



13L

14R

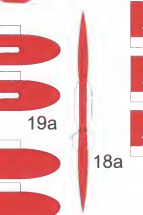
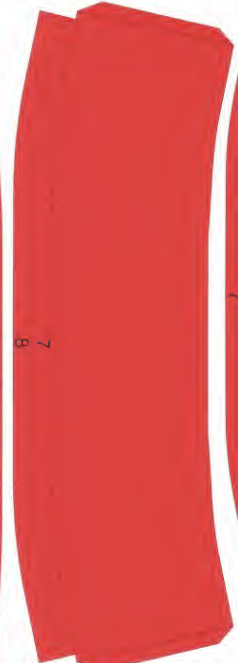
13R

16

14L

12R

10



13L

14R

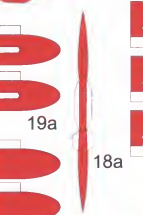
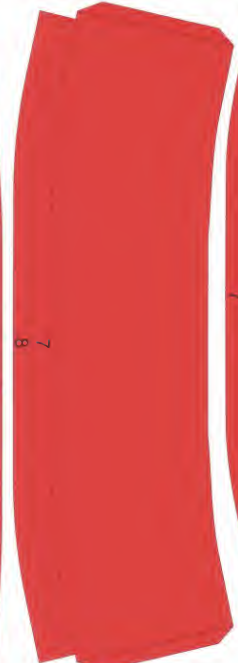
13R

16

14L

12R

10



13L

14R

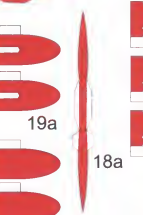
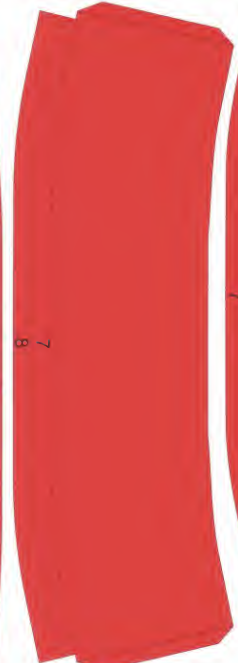
13R

16

14L

12R

10



13L

14R

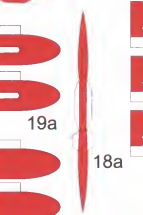
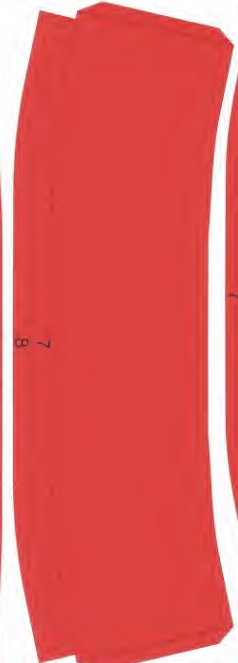
13R

16

14L

12R

10



13L

14R

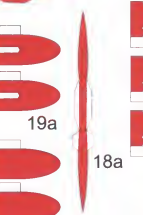
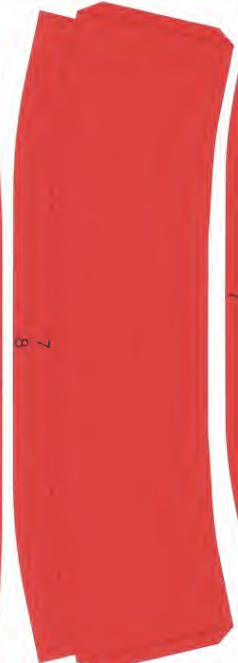
13R

16

14L

12R

10



13L

14R

13R

16

14L

12R

10

